

LIETUVOS KELIAUTOJŲ SAJUNGA  
VILNIAUS GEDIMINO TECHNIKOS UNIVERSITETO TURISTŲ KLUBAS

IV-os sudėtingumo kategorijos kalnų turizmo žygio, praeito Centriniam Kaukaze, Svanetijoje 2016 metų liepos 18 – 29 dienomis





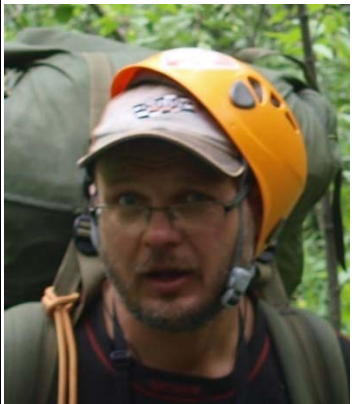
## ATASKAITA




*Vilnius – Kutaisi – kaim. Žabeši - up. Tviber - per. Ufimskij (1B, 3150) – led. Seri – led. Dzinal - per. Kulak (2B, 3650) – led. Kitlod - per. Semi (2A, 3780) – led. Canner – up. Canner – kaim. Žabeši – up. Adiščala - per. Nageb (2A, 3680) - rad. virš. Tetnaldi (2B, 4858) – led. Nageb - per. Novičkov Centr. (2B, 3780) – led. Canner – up. Canner – kaim. Žabeši – Kutaisi - Vilnius*

Grupės vadovas: Laurynas Marcinkus  
El. paštas: [laurynas.marcinkus@gmail.com](mailto:laurynas.marcinkus@gmail.com)

# 1. Žygio duomenys

## 1.1 Grupės nariai

Dalyvis	Gim. data	Kalnų žygių patirtis	Kaip atrodo
Laurynas Marcinkus, vadovas	1989	2015 Centrinis Tian Šanis, VI s.k., vadovo pavaduotojas 2014 Centrinis Tian Šanis, VI s.k., dalyvis 2013 Centrinis Kaukazas, IV s.k., vadovas 2012 Centrinis Pamyras, VI s.k., dalyvis	
Danas Jazdauskas, vadovo pavaduotojas, finansininkas	1983	2010 Centrinis Kaukazas, III s.k., vadovas 2009 Centrinis Tian Šanis, III s.k., dalyvis 2007 Altajus, IV s.k., dalyvis	
Darius Vilkišius, maistininkas	1972	2010 Altajus, III s.k., vadovas 2009 Centrinis Tian Šanis, III s.k., dalyvis <hr/> Vandens žygiai: 2010 Altajus, V s.k., vadovas 2008 Pietų Priebaikalė, V s.k., vadovas Slidžių žygiai: 2015 Špitcbergenas, V s.k., dalyvis 2013 Kamčatka, III s.k., dalyvis	

<p>Vytautas Pimpė, navigatorius</p>	<p>1988</p>	<p>2011 Centrinis Kaukazas IV s.k., dalyvis 2010 Centrinis Kaukazas III s.k., dalyvis</p>	
<p>Aušrinė Ūsaitytė, medikė</p>	<p>1989</p>	<p>2014 Centrinis Kaukazas III s.k., dalyvis</p>	
<p>Rimantė Balsiūnaitė, fotografė</p>	<p>1993</p>	<p>Naujokė</p>	

Adomas Vaičikonis, remontininkas	1993	Naujokas	
Vaidas Jazdauskas, metraštininkas	1996	Naujokas	

**Danas ir Darius praėjo pirmą žygio ratą (7,5 dienos), visi kiti dalyviai praėjo visą žygį.**

## 1.2 Pagrindiniai duomenys

Rajonas: Svanetija, Centrinis Kaukazas, Gruzija

Žygio tipas: kalnų turizmas

Sudėtingumo kategorija: ketvirta

Maršruto ilgis:  $93,7 * 1,2 = 112,44$  km

Aktyvaus žygio laikotarpis: 2016 m. liepos 18 d. – 29 d. (12 dienų)

Visos kelionės laikotarpis: 2016 m. liepos 17 d. – 30 d.

Komandos narių: aštuoni

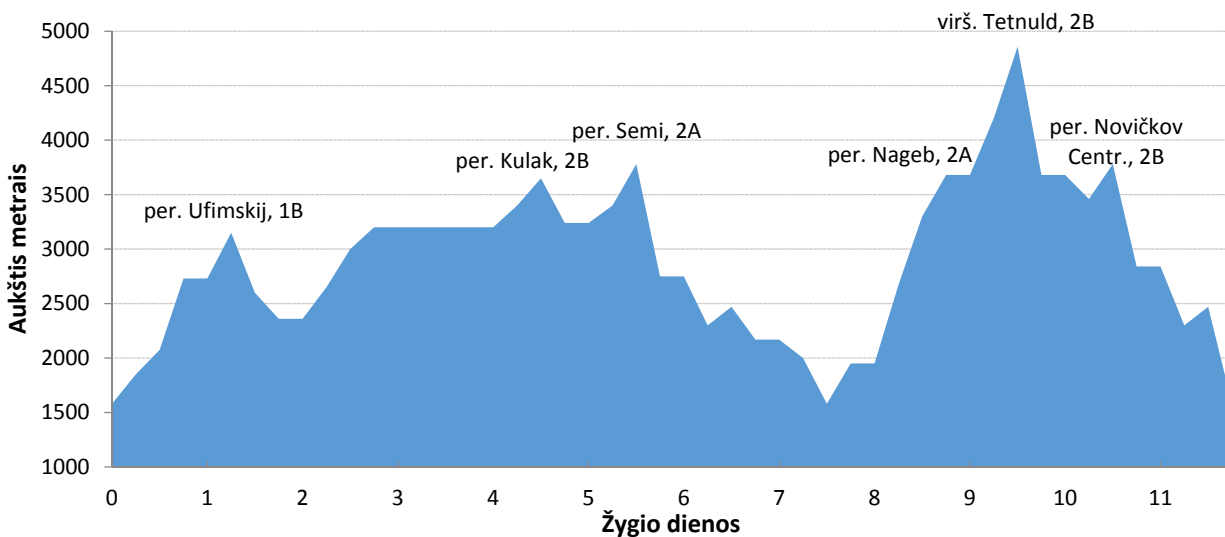
Komandos vadovas: Laurynas Marcinkus

## 1.3 Perėjų ir viršūnių sąrašas su koordinatėmis

1 lentelė. Įveiktų kliūčių sąrašas.

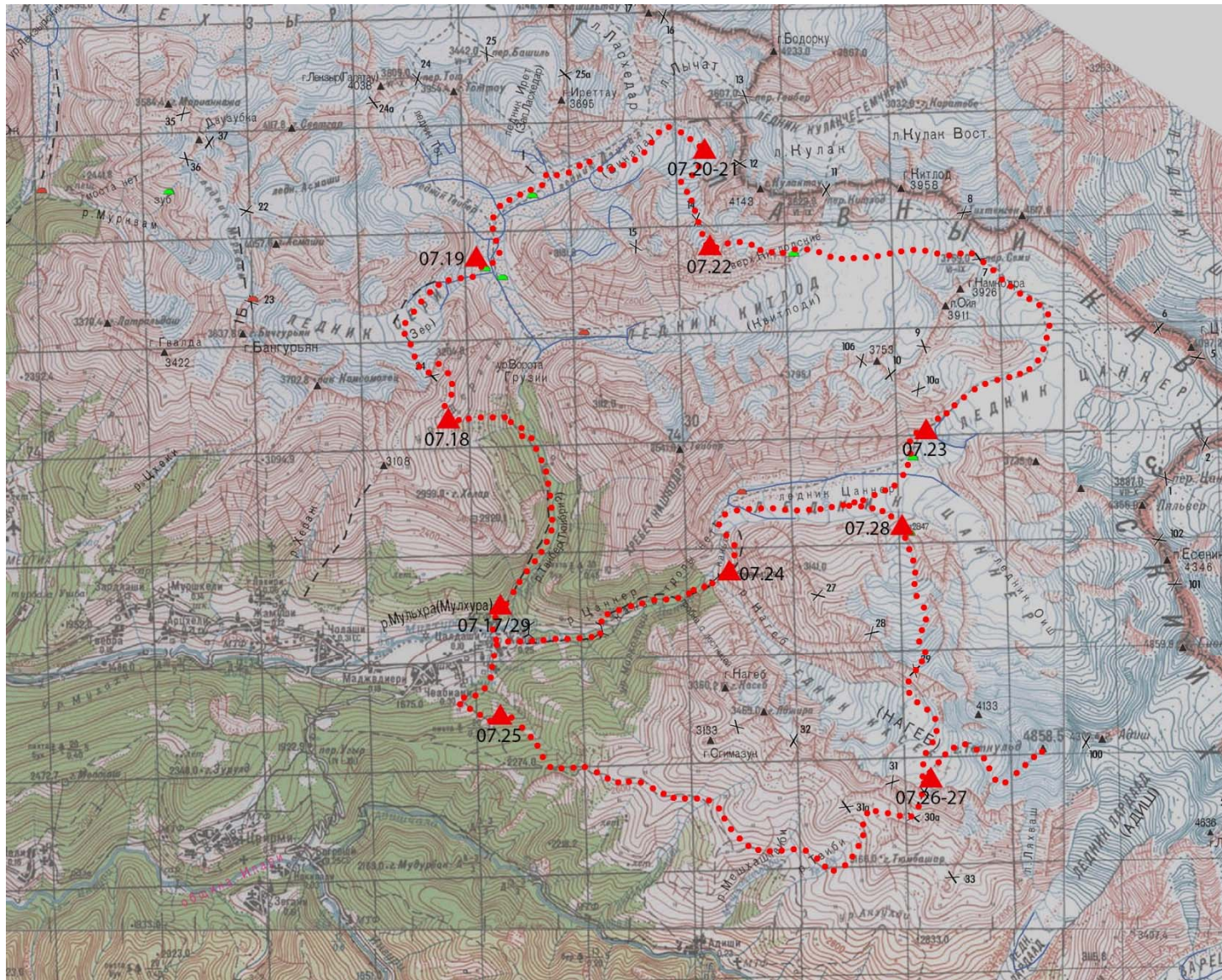
Nr.	Kliūtis	Pavadinimas	Aukštis, m	Sudėtingumo kategorija	Koordinatės
1.	Perėja	Ufimskij (Уфимский)	3150	1B	43°5'30.10"N 42°51'7.33"E
2.	Perėja	Kulak (Кулак)	3650	2B	43°7'9.7"N 42°54'49.24"E
3.	Perėja	Semi (Семи)	3780	2A	43°6'40.55"N 42°58'44.5"E
4.	Perėja	Nageb (Нареб)	3680	2A	43°8'23.1"N 42°39'53.55"E
5.	Viršūnė	Tetnaldi	4858	2B	43°1'49.5"N 42°59'37.26"E
6.	Perėja	Novičkov Centr. (Новичков)	3780	2B	43°2'38.1"N 42°57'51"E

## 1.4 Aukščio grafikas





## 1.5 Maršruto schema



**Pav. 1.** Dalies Svanetijos regiono žemėlapis su pažymėtu žygio maršrutu.

## 1.6 Žygio grafikas

2 lentelė. Žygio grafikas.

Data	Žygio diena	Maršrutas	Aukštis	Aukščių kaita	Nueitas kelias	Ėjimo laikas	Etapo charakteristika	Oras
Liep. 17		Vilnius – Kutaisi - Žabeši						
Liep. 18	1	Kaim. Žabeši – up. Tviber – deš. Up. Tviber intakas (link per. Ufimskij)	1580m 2730m	+1150m	7,56km	10:00	Markiruotu taku miško zonoje iki namelio, nemarkiruotu taku persikeliam per upę ir nežymiu taku išeinam iš miško zonos. Toliau statūs (30-50°) žoliniai šlaitai su uolų tarpais.	Visą dieną šilta ir giedra, vakare apsiniaukę.
Liep. 19	2	Per. Ufimskij (1B, 3150) – led. Seri – up. Tviber	2730m 3150m 2360m	-790m +420m	5,76km	9:00	Nuobirynais ir uoliniais šlaitais su sniego tarpais ir uolinėmis lentynėlėmis (20-40°) iki perėjos viršaus. Sniego šlaitu (20-35°) ant Seri ledyno. Galinės morenos akmenynais iki ledyno pabaigos ir avinų kaktomis iki up. Tviber.	Beveik visą dieną lyja, kartais užtraukia žemi debesys.
Liep. 20	3	Up. Tviber – up. Dzinal – led. Dzinal	2360m 3200m	+840m	7,8km	9:00	Kertam up. Tviber deltoje prieš ežerą, stambiu nuobirynu į Dzinal slėnį. Iki posūkio į per. Kulak lėkštais akmenynais ir ledynu, 40-50° moreniniu šlaitu su sniego tarpais apeinam I ledokryčio pakopą ir uždaru ledynu (15-25°) ryšiais iki II pakopos. Praktikuojamės stabdymąsi ant sniego šlaito.	Debesuota su pragiedruliais.
Liep. 21	4		3200m	-	-	-	Vakare praktikuojamės gelbėjimo darbus iš plyšio.	„Šikna“.
Liep. 22	5	Led. Dzinal - per. Kulak (2B, 3650) – deš. led Kitlod bortas	3200m 3650m 3240m	-410m +450m	2,4km	8:00	3m, 70° ledo sienelė ir 30m turėklas II-oje ledokryčio pakopoje. Vienalaikė sauga uždaru ledynu ir 40° iki bergšrundo. 4m, 90° ledo-sniego išlipimas iš bergšrundo 40m žumarine virve iki uolų ir 20m įstrižas žumaras iki perėjos (paskutiniai metrai iki 60°). Žemyn vienalaikė sauga snieginu 40° vis lėkštėjančiu šlaitu.	Ryte vis dar sėdim debesyje, vėliau visą dieną debesuota su pragiedruliais, protarpiais užslenka žemi debesys.

Liep. 23	6	Deš. led. Kitlod borto traversas - led. Kitlod – per. Seri – led. Canner	3240m 3780m 2750m	-1030m +540	18km	12:30	Uolinis traversas lentynėlėmis ir stambiais nuobirynais, pašalusio sniego lauko traversas be kačių mušant pėdas, konglomerato šlaito traversas (15m) mušant pėdas. Sniego laukais ant šoninio gūbrio-perėjos ir žemyn ant ledyno. Pakilimas 10-25° uždaru ledynu vienalaikė sauga negiliu sniegu apeinant plyšius iki perėjos viršaus. Nusileidimas 10-30° sniego laukais. Apačioje sniegas šlapias, kartais gylis iki kelių. Leidimasis vidurine morena, stambiais nuobirynais po to pereinančiais į smulkius. Toliau uolinėmis lentynėlėmis per avinų kaktas į kanjoną, kur kertamas sniego tiltą per upę į nakvynių vietą.	Visą dieną giedra.
Liep. 24	7	Led. Canner – up. Canner ir up. Nageb santaka	2750m 2300m 2470m 2170m	-750m +170m	8,4km	7:30	Nusileidimas nuobirynais, lygus ir atviras ledynas, pakilimas stambiu nuobirynu ir avinų kaktų su vešlia augmenija traversas nusileidinėjant. Klaidus miško ir akmenynų intarpų traversas bei neblogai markiruotas takas miško zonoje.	Iš ryto giedra, po pietų debesuota su pragiedruliais.
Liep. 25	8	Up. Canner slėnis – kaim. Žabeši – kilimas ant up. Mulchura slėnio kair. kranto gūbrio	2170m 1580m 1950m	-590m +370m	12km	4:00	Bridimas per upę, markiruotu taku miško zona iki kaimo, kilimas taku miško zonoje tarp gyvulių ganyklų.	Giedra.
Liep. 26	9	Up. Adiščala slėnio traversas deš. krantu - per. Tiubmašar (1A, 3390) -per. Nageb (2A, 3680)	1950m 3680m	+1730m	15,6km	11:00	Markiruotas takas miško zona, mašinų važiuojamas kelias, traversas taku, pakilimas į per. Tiubmašar iki 40° sniegu, pakilimas į per. Nageb uolomis iki 60°.	Iš ryto ir dieną giedra, vakare apsiniaukę, vis praslenka žemi debesys.
Liep. 27	10	Led. Nageb, rad. v. Tetnaldi (2B, 4858) pietvakarių ketera – led. Nageb	3680m 4858m 3680m	-1178m +1178m	7,92km	11:00	Uždaras ledynas, iki 50° sniegu ant pagalvės su vienu 10m turėklų nusileidžiant tilteliu į bergšrundą, vienalaikė sauga sniego/uolų ketera iki 45°, tuo pačiu keliu atgal.	Ryte giedra, po piet „šikna“, vakare debesuota.



Liep. 28	<b>11</b>	Led. Nageb – per. Novičkov (2B, 3780) – led. 245e	3680m 3460m 3780m 2840m	-1160m +320m	9km	9:00	Uždaru ledynu iki perėjos papėdės. Uolomis, lentynėlėmis, kuluarais su sniego intarpais laisvu laipiojimu iki 60° (bendras 40°) pakabinant 10m turėklą uoliniam traversui. Nuo perėjos uždaru ledynu pradėioj iki 45°, po to 20-35° kertant bergršundus ir apeidinėjant plyšius. Nuobirynu ir lėkštu sniegu iki ežerėlio.	Visą dieną apsiniaukę, po pietų protarpiais lietus/kruša, vakare sniegas/lietus.
Liep. 29	<b>12</b>	Led. Canner – up. Canner – kaim. Žabeši	2840m 2300m 2470m 1580m	-1430m +170m	18km	9:20	Nusileidimas stačiu (iki 40°) nuobiryniniu ledyno bortu, atviras ledynas, pakilimas stambiu nuobirynu, avinų kaktų su vešlia augmenija traversas nusileidinėjant, pačių markiruotas takas iki miško zonos, bridimas per upę, gerai markiruotas takas miško zonoje.	Visą dieną giedra.

**Iš viso nueita 112,44 km.**

**Iš viso pakilimų ir nusileidimų 7338 m.**

## 2. Išvados

### 2.1 Žygio planas

Žygis buvo padalintas į du ratus, taip sumažinant kuprinių svorį. Bazinė stovykla pasirinkome Žabeši kaimelį, iš kurio galima keliauti į tris skirtingus slėnius. Perėjos buvo pasirinktos atsižvelgiant į IV s.k. kalnų žygiui keliamus reikalavimus, norą aplankyti 2012 metais tame rajone be žinios dingusio mūsų klubiečio Tomo atminimo statulėlę bei apžvelgti kuo didesnę Svanetijos Kaukazo dalį. Taip pat žygio eigoje suorganizuoti mokomųjų treniruočių ir pakelti mažiau patyrusių ar visai nepatyrusių dalyvių techninį lygį.

Šį pavasarį kalnuose buvo labai daug sniego ir iki mūsų žygio jis nespėjo ištirpti. Tai lėmė aukštesnį vandens lygį upėse bei mažesniuose upeliuose, tačiau tai neturėjo reikšmingos įtakos įveikiant suplanuotą maršrutą. Šios sąlygos taip pat lėmė patikimai senu sniegu užkištus ledynų plyšius. Tai palengvino ledynų ir ledokryčių įveikimą. Meteorologinės sąlygos žygio metu buvo įprastos šiam kalnų rajonui.

Pirmąjį ratą pradėjome paprasta 1B, 3150m aukščio perėja (Ufimskij) įgauti pradinei aklimatizacijai. Prieš antrąją, Kulak (2B, 3600), perėją dėl blogų oro sąlygų pralaukėme pusantros dienos, tačiau tą laiką išnaudojome techninėms treniruotėms. Tai prisidėjo prie spartesnio naujokų tobulėjimo ir jų pasitikėjimo savo jėgomis. Trečioji, techniškai paprasta, tačiau rajono mastais ganėtinai aukšta, perėja Semi (2A, 3780) leido geriau aklimatizuotis prieš antrąjį ratą. Grįžus į bazinę stovyklą Žabeši kaimelyje du dalyviai priėmė sprendimą nebetęsti žygio. Maisto perpakavimas neužtruko labai ilgai ir tą pačią dieną jau išėjome link Tetnuldi viršūnės. Po ilgos dienos užkopus ant Nageb (2B, 3680) perėjos gavome orų prognozę, kad tik ateinančią dieną bus gero oro langas. Po 4h miego išėjome į maršrutą ir visa grupė sėkmingai įkopėme į Tetnuldi (2B, 4858) viršūnę. Žygį baigėme techniškai sudėtingiausia Novičkov Centr. (2B, 3780) perėja. Dažniausiai ji yra einama iš vakarų į rytus, tačiau mes ją įveikėme priešinga kryptimi kildami uolomis į viršų ir leisdami snieginiais šlaitais žemyn. Grupei neblogai jaučiantis ant uolų, kildami į viršų pakabinome tik vieną trumpą turėklą ant slidžių uolų traverso dėl užklupusios krušos.

Pasirinktas maršrutas užtikrino gerą dalyvių aklimatizaciją ir kopiant į Tetnuldi viršūnę net naujokai nesiskundė jokiais aukščio ligos simptomais. Jokie medikamentai palengvinantys aklimatizaciją naudojami nebuvo.

Sugalvotas planas buvo pilnai įgyvendintas – praeitos visos perėjos, aplankyta Tomo atminimo statulėlė (Š 43.024544°, R 42.964772°), įkopta į Tetnuldi viršūnę bei apkeliauta nemaža Svanetijos Kaukazo dalis turint omenyje žygiui skirtą laiką.

## 2.2 Pastabos ir rekomendacijos

Mūsų aplankytame regione paprasčiausia planuoti III – V s.k. kalnų žygį. 1A ir 1B perėjų nėra daug. Norint persiversti per pagrindinius slėnius skiriančius gūbrius perėjų sudėtingumas prasideda nuo 2A. Taip pat sunku tinkamai suplanuoti kalnų turizmo požiūriu logišką VI s.k. žygį. Regione yra tik dvi 3B perėjos, kurios veda į tą patį Ušbos plato bei penkios 3A perėjos (iš abiejų pusių Gruzijos teritorijoje), iš kurių keturias galima įveikti jų negrupuojant į ryšį tarpusavyje. Logiškas linijinis maršrutas nuo Ušbos iki Tetnuldi viršūnių slėnių arba atvirkščiai, tačiau prieš pradėdant tokį žygį reikia jau būti aklimatizavus, nes nakvynės vietos abiejuose pradinuose taškuose virš 4000m.

Šį pavasarį nuo Seri ledyno galinės morenos į up. Tviberi slėnį nuvažiavo didžiulė nuošliauža ar tiesiog akmenų griūtis, kuri užgrūdo Tviber upės slėnį ir suformavo ežerą. Iš ežero ištekanti upė, atrodo, taip pat užtvindė žemesnę slėnio dalį, kur anksčiau tekėjo natūralus mineralinis šaltinis. Taip pat „šiltas“ ežerėlis dešinėje Tviber upės pusėje iš karto po santakos pradėjo maišyti vandenį su upe. Galimai apsemta ir dalis markiruoto tako, vedančio iki minėtų upių santakos. Tačiau Seri upė tapo lengviau įveikiama nei anksčiau. Taip pat daug paprasčiau perbrendama Tviber upė, kuri prieš ežerą suformavo plačią delta, kurioje giliausia vieta atskirose atšakose ne aukščiau kelių.

Markiruotų takų kokybė pasirodė pagerėjusi. Turbūt tai galima sieti su išaugusiu turistų kiekiu. Iš Žabeši kaimo atsirado markiruotas takas link Tetnuldi viršūnės bei Adiši gyvenvietės. Takas nebe toks status, gerai markiruotas bei gausiai vaikštomas. Tiesa, vis dar reikia žinoti, kur yra tako pradžia (mineraliniai šaltiniai), nes net ir su keliomis rodyklėmis, esančiomis kaime, rasti jį gana sudėtinga. Takas tarp Žabeši ir upių Canner bei Nageb santakos puikiai markiruotas, tačiau daugelyje ataskaitų nurodomas klaidingas kelias. Nuo santakos (kaimo kryptimi) takas apie 300m eina palei pat upę ir šiek tiek pakilus į šlaitą miško zonoje tęsiasi kairiaja upės puse bei per specialiai įrengtas kopėčias pereina į dešinę upės pusę. Kitose ataskaitose siūloma nuo santakos iš karto kilti aukštai į miško zoną ir apeidinėti atsiveriančias uolas. Tokiu būdu praleidžiamos kopėčios ir tenka be tako brautis miško zona iki tilto, kai takas vėl eina kairiaja upės puse. Vietoj keleto valandų galima užtrukti kelias dienas. Rekomenduojama gerai išsiklausinėti kelio vietinių žmonių. Beka Naveriani (+995 598465846), kuris įrengė kopėčias, turėtų galėti padėti. Takas nuo santakos iki Canner ledyno markiruotas visai neblogai, tačiau dėl augmenijos gausos ir kartais per didelio turų kiekio, žyminčių alternatyvius kelius, gali būti sunku susiorientuoti. Nesant aiškiam takui verta atlikti žvalgybą, nei brautis be jo. Beje, tiltas (rąstų ryšulys) per Nageb upę buvo nuplautas kelios savaitės prieš mums pradėdant žygį. Kiekvienais metais sezono pradžioje Beka pastato naują, bet upėse esant daug vandens reiktų tikėtis tilto toje vietoje nerasti. Kirsti upę paprasčiausia 100m aukščiau santakos vienoje iš kaskadų, kur vandens gali būti iki pusės, tačiau srovė ganėtinai lėta dėl susidarančių „bačkų“.

Transporto kainos vietiniams ir turistams ženkliai skiriasi. Norint sutaupyti verta rinktis maršrutinį transportą. Derantis pravartu žinoti vietines kainas.