



Lietuvos Keliautojų Sąjunga

"Rankliuftų Žygis"

VI-os sudėtingumo kategorijos kalnų turizmo žygis, praeitas Centriniam Pamyre
2012 metų liepos 23 – rugpjūčio 16 dienomis.



ATASKAITA

Maršrutas:

Muksu upės ir jos intako ištekančio iš Muzgazy ledyno santaka – gyv. Devšar – gyv. Igret – per. Belkandau (n.k., 3330 m) – upė Sugran. – led. Šini-Bini – per. Šini Bini (3B, 5270m) – led. Turamys – led. Fortambek – led. Valtero – Tarptautinė alpinistų stovykla (TAS) Moskvino pievelėje – led. Moskvino – per. Mušketovo (3A, 6020m) – led. Mušketovo – ryšys (pakilimas per. Babuškina (3A, 5180 m) – virš. Babuškina traversas – nusileidimas per. E. Korženevskojos (3A, 5500 m)) (kartu 3A) – led. E Korženevskojos – led. Fortambek – led. Šafak – per. Rytinė Byrs (3B, 5350 m) – led. Byrs – upė Sugran – per. Belkandau (n.k., 3330 m) – gyv. Igret – gyv. Devšar – Muksu ir Muzgazy upių santaka.

Grupės vadovas: Donatas Zigmantas

El. paštas: donzigma@gmail.com

Skiriame Aurelijos Mozūraitytės atminimui

1. Grupės nariai

Dalyvis	Gim. data	Kalnų žygių patirtis	Veidas
Donatas Zigmantas, vadovas	1974	2011 Pamyro Alajus, Fanai 5 s.k. vadovas 2010 Centrinis Tianšanis 5 s.k vadovas 2008 Kinijos Pamyras 5 s.k., vadovo pavaduotojas 2005 Centrinis Tianšanis 5 s.k., vadovas	
Juras Jorudas, vadovo pavaduotojas, navigatorius, remontininkas	1983	2011 Pamyro Alajus, Fanai 5 s.k. vadovo pavaduotojas 2010 Centrinis Tianšanis 5 s.k vadovo pavaduotojas 2008 Kinijos Pamyras 5 s.k. 2006 Centrinis Pamyras 5 s.k.	
Irmantas Kašalynas, finansininkas, fotografas, medikas	1973	2010 Centrinis Tianšanis 5 s.k 2009 Pamyro Alajus 4 s.k., vadovas 2008 Pamyro Alajus– Fanai 3 s.k., vadovas 2004 Centrinis Tianšanis 3 s.k., vadovas	
Laurynas Marcinkus Maistininkas (studentas)	1989	2011 Centrinis Kaukazas 4 s.k., vadovo pavaduotojas 2010 Centrinis Kaukazas 3 s.k. 2009 Centrinis Tianšanis 5 s.k.	

Visi dalyviai praėjo visą žygį.

2. Žygio rajonas

2.1 Trumpa rajono charakteristika

Pamyras – milžiniškas kalnų darinys tarytum į mazgą surišantis visus centrinės Azijos kalnynus. Šiaurėje Ferganos slėnis jį skiria nuo Tian-Šanio, pietuose giliai įsirėžusi Pianžo upė už žymiojo Vakhano koridoriaus Afganistane palieka Hindukušo kalnus, o rytuose atsišakoja Kunlunas. Didžioji dalis Pamyro milžinų dangų remia Tadžikijos respublikos teritorijoje. Aukščiausia ir labiausiai apledėjusi yra centrinė (geografiškai šiaurės vakarinė) Pamyro dalis. Milžiniškos viršūnės, gilūs slėniai ir ilgi ledynai sudaro labai atšiaurų, bet kartu ir žavintį kraštovaizdį. Čia driekiasi ilgiausiu nepoliarinėje zonoje tituluojamas Fedčenko ledynas, tiesiai po Somoni viršūne 6 kilometrų aukštyje slūgso didysis Pamyro firno plato. Aukščiausi šios dalies kalnagūbriai su juose kyšančiom viršūnėmis yra: Mokslų akademijos (Akademii Nauk) su Ismailo Somoni (buv. Komunizmo) 7495 m ir E. Korženevskojos 7105 m viršūnėmis, Jazgulemskio kalnagūbris su Revoliucijos 6974 m viršūne; Petro Pirmojo su viršūnėmis Maskva 6895 m, Leningrado 6733 m, Abalakovo 6650 m ir daugelis kitų. Mes savo žygio metu pabuvojome Petro Pirmojo ir Mokslų akademijos kalnagūbriuose. Tai yra aukščiausia buvusios Tarybų Sąjungos dalis. Sąjungos metais kalnų turizmas ir alpinizmas čia klestėjo. Tarybų valdžia buvo įsteigusi daug alpinistų stovyklų, sutvarkiusi prisitraukimo kelius. Deja, laisvos Tadžikijos valdžia šios infrastruktūros neišsaugojo. Žygio metu mes aplankėme porą senųjų alpinistų stovyklų, viena iš jų – Sulojevo pievos stovykla dabar yra visiškai apleista ir išdraskyta, o antroji Moskvinos pievelės stovyka vis dar veikia, bet ji susiduria su mažėjančiu alpinistų srautu, kvalifikuoto personalo stoka ir į stovyklą skraidinančių straigtasparnių reisų nereguliarumu.

2.2 Transportas, organizacija ir užmetimas

Į Tadžikijos sostinę Dušanbe atskridome lėktuvu. Deja tiesioginio reiso iš Rygos į Dušanbe šiemet nebeliko. Pigiausių lėktuvo bilietus gavome iš Maskvos per Sankt Peterburgą į Dušanbe. Skrydis labai nepatogus, bet kiti variantai buvo gerokai brangesni. Į Maskvą (per Minską) iš Vilniaus važiuome traukiniu.

Iš Dušanbe į kalnus važiuome samdytu mini autobusiuku su keturiais varomais ratais. Autotransportu Centrinį Pamyrą pasiekti galima per pietuose esantį Vanč upės slėnį arba per šiaurėje esantį Muksu upės slėnį. Muksu variantas iš Dušanbe yra žymiai trumpesnis, todėl mes jį ir pasirinkome. Beveik visas 280 km kelias nuo Dušanbe iki Džirgitalio naujai nutiestas asfaltas (išskyrus 30 km atkarpą). Džirgitalyje yra senas oro uostas iš kurio sraigtasparniai skraidina į tarptautinę alpinistų stovyklą (TAS) Moskvinos pievelėje. Dar namuose svarstėm nuskridimo variantą, bet skrydžio grafikas ir kaina mums buvo labai nepatrauklūs (šiemet į TAS visam 1,5 mėnesio sezonui alpinistus sraigtasparnis skraidino tik 1 dieną), todėl nusprendėme į kalnus nusigauti mašina. Sraigtasparniui nuskraidinti palikom tik maisto ir benzino užmetimą.

Kelias nuo Džirgitalio iki tilto per Vakhš upę - geras asfaltas, už tilto prasideda prastas gruntkelis, patartina turėti keturiais ratais varomą automobilį. Nuvažiuoti tikėjomės iki Devšar gyvenvietės, deja, pavasariniai potvyniai paplovė tiltą per vieną iš Muksu upės intakų ir mums teko išsilaipinti likus 5-6 km iki Devšaro.

Visus logistikos ir pasienio leidimų klausimus sprendėm per vietinę turizmo įmonę „Alp-Navruz“ ir jos savininę Rano Sobirova. Ši firma anksčiau administravo TAS ir turi didelę patirtį aptarnaudama kalnų keliautojus. Prieš porą metų TAS stovyklos administravimą perėmė turizmo

firma „Pamir Peaks“ ir organizuojantis skrydį į ar iš TAS geriau bendrauti su „Pamir Peaks“: www.Pamirpeaks.tj

Žygio maršrutas buvo padalintas į tris ratus. Antram ir trečiam žygio ratui, užmetimą į TAS nuskraidino straigtasparnis.

„Alp-Navruz“ kontaktai:

734025, Tadžikistan, г. Душанбе,

пр.Рудаки 56, кв.51

тел/факс: (+992-37) 221 39 55

моб.: (+992-918) 63 14 22

E-mail: rano@navruz.tajik.net

3. Žygio duomenys

3.1 Žygio grafikas

Data	Žygio diena	Maršrutas	Aukščiai (m)	Aukščių kaita	Kilo-metrai	Etapo charakteristika	Oras
Liep. 21		Vakare traukinys Vilnius - Minskas, vėlai naktį traukinys Minskas - Maskva					
Liep. 22		Skrydis Maskva – Sankt Peterburgas – Dušanbe.					
Liep. 23		Anksti ryte leidžiamės Dušanbe. Turgus. Pakavimasis. Po pietų samdytu automobiliu Dušanbe- Džirgitalis					
Liep. 24	1	Automobiliu Džirgitalis – Muzgazy ir Muksu upių santaka. Pėsčiomis iki gyv. lgrėt	2082 m 2384 m	+302 m	10,7 km	Keliu palei upę ir per gyvenvietes	Po pietų stiprus lietus
Liep. 25	2	Perėja Belkandau (n.k.)	2384 m 3330 m 2604 m	+946 m -726 m	7,4 km	Taku	Debesuota
Liep. 26	3	Sugran up. Slėniu iki Šini-Bini ledyno	2604 m 3340 m	+740 m	12 km	Pranykstančiu taku palei upę, morena padengtu ledynu	Po pietų lietus
Liep. 27	4	Ledynu Šini-Bini	3340 m 4335 m	+995 m	5,6 km	Iš pradžių žolėtais šlaitais, vėliau rankliuotu ir atviru ledynu	Iš ryto saulėta, po pietų apsiniaukę
Liep. 28	5	Ledynu Šini-Bini prisitraukimas prie per. Šini Bini	4335 m 4920 m	+585 m	5,3 km	Atviru, vėliau uždaru ledynu.	Giedra
Liep. 29	6	Pakilimas į per. Šini-Bini (3B).	4920 m 5270 m	+350 m	1,9 km	Sniegas, ledas, kylam į perėją ryšiais, viršutinėje dalyje 2-i statuso ledo virvės.	Giedra
Liep. 30	7	Nusileidimas nuo per. Šini-Bini (3B)	5270 m 4529 m	-740 m	4,9 km	Nusileidžiant 5 diulferio virvės ledu/sniegu, 4 virvės uolomis ir dešimtas turėklas traversui. Po perėja uždaru ledynu.	Giedra.

Liep. 31	8	Apleista alpinistų stovykla Sulojeva – led. Fortambek – Valtero slėnis	4529 m 3624 m 3800 m	-905 m +176 m	15,5 km	Atviru ledynu, morenos kišene, rankliuftu, atviru Fortembeko ledynu, rankliuftu ir Valtero ledyno morenos kišene	Giedra
Rugpj. 1	9	Valtero led. – TAS prie Moskvino ledyno. Pusės dienos poilsis.	3800 m 4400 m	+600 m	4,5 km	Morenos šlaitais, morenos kišene ir atviru ledynu.	Giedra
Rugpj. 2	10	Pusės dienos poilsis. Moskvino ledynas	4400 m 4900 m	+500 m	4 km	Pranykstančiu taku ant morenos, vėliau ledyno.	Dieną giedra, vakare debesuota
Rugpj. 3	11	Pakilimas į Mušketovo perėją (3A)	4900 m 6020 m	+1120 m	4,5 km	Nuobirynais, uždaru ledynu ryšiais su stačiu sniego šlaitu sniegžengiais.	Ryte giedra, po pietų sninga.
Rugpj. 4	12	Nusileidimas nuo Mušketovo perėjos (3A)	6020 m 4300 m	-1720 m	5,9 km	Stačiais sniego šlaitais, ryšiais, stačiausioje vietoje 1 virvė diulferio. Po perėja uždaru ledynu.	Iš ryto giedra, po pietų debesuota, snyguriuoja.
Rugpj. 5	13	Mušketovo ledynas – per. Babuškina (3A)	4300 m 4000 m 5180 m	-300 m +1180 m	7,5 km	Morena, rankliuftu, atviru ledynu, morenos kišene, pakilimas į perėją stambiu nuobirynu ir stačiu sniegu..	Iš ryto giedra, po pietų debesuota, vakare sninga.
Rugpj. 6	14	Kilimas į Babuškina virš.	5180 m. 5400 m.	+220 m	0,5 km	Stačiais gilaus sniego šlaitais. Pakabintos 5 virvės turėklams	Visą dieną sninga.
Rugpj. 7	15	Kilimas į Babuškina virš.	5400 m 5650 m	+250 m	0,5 km	Stačiais gilaus sniego šlaitais. Pakabintos 3 virvės turėklams	Beveik visą dieną sninga.
Rugpj. 8	16	Babuškina virš. - per. E.Korženevskojos (3A) - led. E. Korženevskojos	5650 m 5670 m 5500 m 4500 m	+20 m - 1170 m	5,6 km	Kilimas stačiais gilaus sniego šlaitais, Nusileidimas iki perėjos - gilaus sniego šlaitais, nuo perėjos nusileidimas uždaru ledynu.	Debesuota su pragiedruliais, protarpiais sninga.
Rugpj. 9	17	Nusileidimas nuo E. Korženevskojos ledyno. Pusės dienos poilsis	4500 m. 4000 m.	-500 m	2 km	Atviru ir morena dengtu ledynu, nusileidimui nuo galinės ledyno sienos 40 m diulferio	Visą dieną giedra.
Rugpj. 10	18	Nusileidimas kanjonu iki Fortambeko ledyno. Radialinis pakilimas iki TAS, pasiimti užmetimo	4000 m 3400 m 4400 m	-600 m +1000 m	13,2 km	Nusileidimas siauru tarpekliau per upelį. Pakilimas morenomis ir atviru ledynu.	Visą dieną giedra.
Rugpj. 11	19	Radialinis grįžimas Fortambeko ledynu. Pakilimas Šafak upės slėniu.	4400 m 3200 m 3800 m	-1200 m +600 m	14,8 km	Nusileidimas morenomis, rankliuftu ir atviru ledynu, pakilimas pievomis morenos kišenėje	Iš ryto giedra, po pietų sniguriuoja
Rugpj. 12	20	Šafak ledynu prisitraukimas prie rytinės Byrs perėjos	3800 m 4900 m	+1100 m	9,4 km	Morenomis ir atviru ledynu	Iš ryto giedra, po pietų apsiniaukę
Rugpj. 13	21	Rytinė Byrs per. (3B)	4900 m 5350 m 4500 m	+450 m - 850 m	3,5 km	Pakilimas sniego šlaitu ryšiais, nusileidimas ledo siena - 13 diulferio virvių	Iš ryto debesuota su pragiedruliais, po pietų sninga
Rugpj. 14	22	Nusileidimas Byrs ledynu	4500 m 3700 m	- 800 m	5,4 km	Atviru ledynu labirintais per ledokritį, stačiais uolų šlaitais, morenos kišene, sumoje 7 virves.	Vią dieną giedra

Rugpj. 15	23	Led. Byrs, up. Byrs, Up. Sugran slėniu, per. Belkandau - gyv. Igrēt	3700 m 2600 m 3330 m 2384 m	- 1100 m + 730 m - 946 m	16,5 km	Atviru ledynu, rankliuftu, morenos kišene, pievose pranykstančiu taku.	Visą dieną Giedra
Rugpj. 16	24	Gyv. Igrēt - gyv. Muk, - Muzgazy ir Muksu upių santaka. Automobiliu iki Dušanbe	2384 m 2082 m	-302 m	10,7 km	Keliu palei upę ir per gyvenvietes	Giedra
Rugpj. 17		Anksti ryte skrydis Dušanbe-Sankt Peterburgas. Autobusu per Taliną į Vilnių					
Rugpj. 18		Ryte Vilniuje					

Viso kilometrų 171,8 km

Viso pakilimų/nusileidimų 11860 m

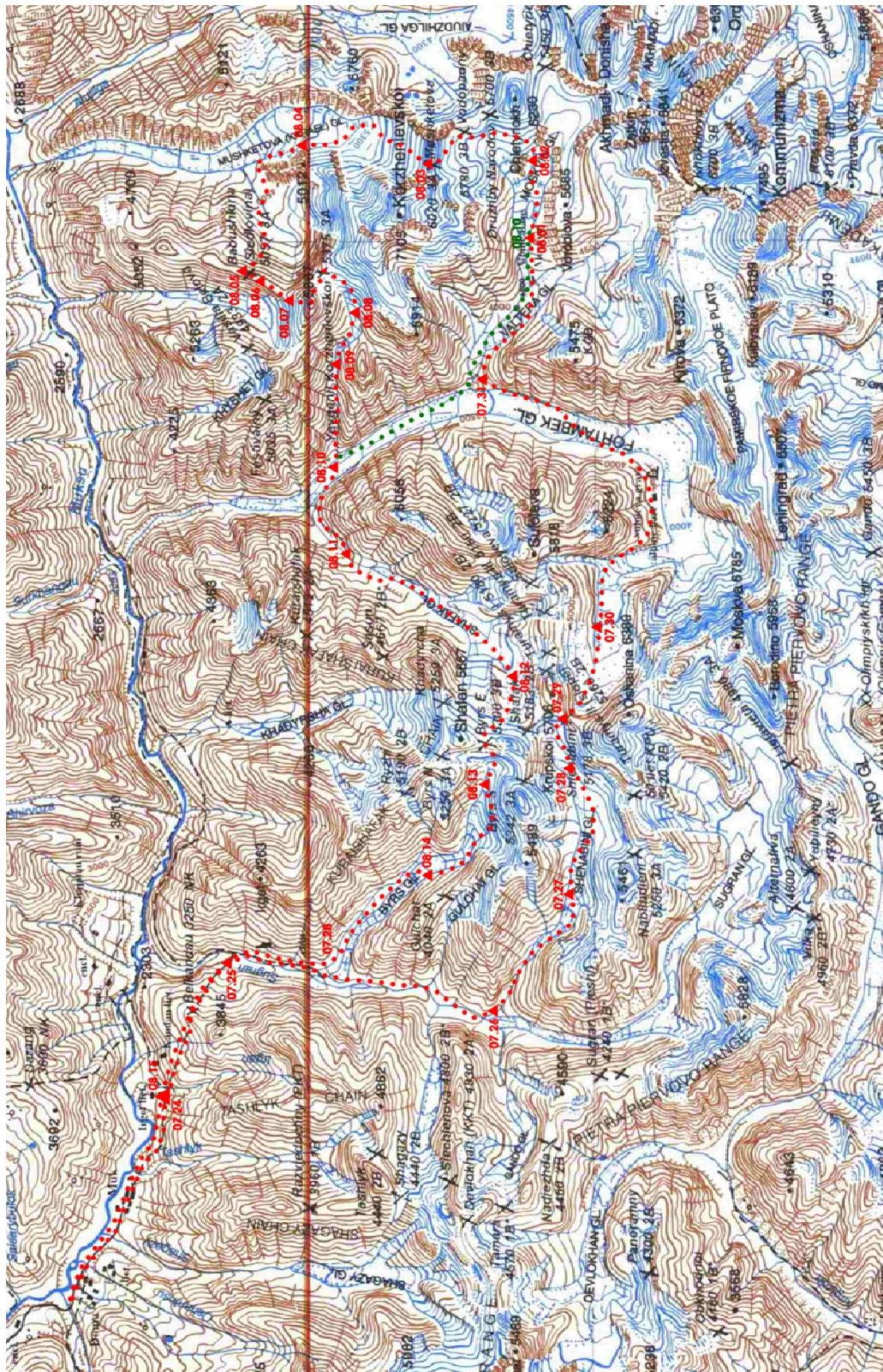
3.2 Aukščių grafikas



3.3 Perėjų ir viršūnių sąrašas su koordinatėmis

Nr.	Kliūtis	Pavadinimas	Aukštis	Sudėtingumo kategorija	Koordinatės
1.	Perėja	Belkandau	3330 m	n.k.	N39 07.308 E71 40.457
2.	Perėja	Šini-Bini	5270 m	3B	N39 00.044 E71 47.901
3.	Perėja	Mušketovo	6020 m	3A	
4.	Ryšys (traversas)	Per. Babuškina (3A) – virš. Babuškina – per. E. Korženevskojos (3A)	5180 m - 5670 m - 5500 m	3A	
5.	Perėja	Rytinė Byrs	5350 m	3B	

3.4 Maršruto schema



Paveikslas 1. Rajono žemėlapis su pažymėtu maršrutu.

Užmetimo paėmimo maršrutas pažymėtas žaliai.

4. Maršruto techninis aprašymas

Liepos 23d.

Atskridę, tvarkomės įvairius reikalus, tame tarpe dokumentus pasienio zonai. Turguje ir parduotuvėje susiperkame trūkstantus produktus, daugiausia kruopas, ir kartu su atsivežtais produktais dėliojamės juos atskirai trim ratukams. Pirmam ratukui susiruošiam 8 dienų krovinį. Likusius produktus ir benziną supakuojam į du maišus užmetimui. Maišus pasveriamo, gaunasi apie 55 kg ir paliekame Alp-Navruz firmos žmonėms įduoti nusikraidinimui sraigtasparniu į tarptautinę alpinistų stovyklą (TAS) Moskvina pievelėje.

Po pietų išvažiuojam iš Dušanbė į Džirgitalį. Tai užima apie 6 valandas. Visur, išskyrus 30 km ruožą, nutiestas geras kelias. Į Džirgitalį atvažiuojame jau vakare. Apsinakvojame prie seno oro uosto, iš kurio kyla sraigtasparniai, kur skrydžio į TAS laukia visas burys alpinistų. Kai kurie jau laukia apie 2 savaites. Dar tenka pabendrauti dėl leidimų į draustinį su draustinio direktoriumi Mufik. Apie leidimų egzistavimą mes sužinojome tik atvykę į Dušanbė. Jie kainuoja 10 somonių žmogui dienai (apie 2 eurus). Žemėlapyje, parodančio draustinio ribas niekur nepavyko pamatyti. Su Rano iš Alp-Navrus patarimu, siūlome tokius reikalus derinti su ja.

Liepos 24d. (1 žygio diena)

Ryte susiruošiam ir išvažiuojam į pasienio postą Džirgitalyje. Čia užsiregistruojame, pasieniečiai pažadėjo susisiekti su pasienio užkarda Devšare ir pranešti apie mūsų atvykimą. Mus daugelis tikino, kad registracija Džirgitalyje būtina. Teko išgirsti daug prieštaringos informacijos ar mums reikia leidimų į pasienio zoną ar ne. Pavyzdžiui Džirgitalio pasienio poste mus užtikrino, kad jų reikia. Mes leidimus pasidarėme su Alp-Navruz pagalba. Išvažiuojame link kalnų, pradžioje kelias geras iki tilto per Surchob upę, tik vienoje vietoje kelią užtveria kelio darbai. Čia kelio darbininkai nuo šlaito verčia akmenis ant kelio, o po to – žemyn į upę. Prarandame porą valandų belaukdami, kol atidarys kelią. Be sustojimo iš Džirgitalio užimtų apie 1.5 valandos. Po tilto kelias gan blogas, tikrai reikia automobilio su keturiais varomais ratais. 2012-ais metais situacija tokia, kad tiltas per Kandou upę link Lekš kaimo nuneštas. Nėra ir pravažiuojamo tilto, kad prisitraukti iki pat Devšaro kaimo. Apie 12.30 mus išlaipina prie pakrypusio ir tik pėsčiomis bei asilais praeinamo tilto per vieną iš Muk upės intakų. Iki Devšaro lieka dar 5-6 kilometrai. Beje, kariniame žemėlapyje, Devšaras pažymėtas, kaip Muk. Startuojame apie 13.00 ir per du praėjimus nueiname iki Devšaro kaimelio. Devšaro gale – pasieniečių užkarda. Vėl tenka laukti, po to kalbėtis su pasieniečiais. Jie tikrina jau Džirgitalyje užregistruotus pasienio leidimus. Patikrina ir visas. Šiaip akivaizdu, kad jiems nuobodu ir jie tiesiog nori papliurpti. Po posto, stipriai žliaugiant lietui per pusantros valandos nueiname iki Igrat kaimo terasų, nuo kurių veda takas į Belkandau perėją. Čia kanaliuke yra vanduo, bet nelabai švarus. Jau pavakarys ir mes stojame nakvynei. Ateina draustinio darbuotojas Jusuf ir klausinėja leidimų. Naktį dar truputį palyja. Vietinio piemens (čebano) vaikai mums atneša airano ir sviesto, kuriuos mes sulapnojam. Aukštis apie 2300 m.



Nuotrauka 1. Nepravažiuojamas tiltas per vieną iš Muk upės intakų.



Nuotrauka 2. Muk upės slėnis.

Liepos 25d. (2 žygio diena) Belkandau (n/k, 3330 m)

Atsikeliame apie 6 valandą. Pavalgę Donatas su Irmantu, kaip žadėję iš vakaro, nueina pas draustinio darbuotoją Jusuf. Jis mus paprastai pavaišina, papasakoja apie aukso karštligę šiuose kraštuose. Tiesa, daug aukso tadžikai neranda, nors dirba šaltame vandenyje pavasarį ir rudenį, nes vasarą per aukštas vanduo. Vėl bandome išsiaiškinti dėl leidimų – ta pati jau labai atsibodusi šneka.

Išeiname 9 val. Kol mes bendravome, mus aplenkia keturi alpinistai iš Rusijos. Šalia gyvulius prižiūrintis pamyrietas atneša mums karšto pieno. Gan debesuota, todėl žygiuoti nėra labai karšta, bet vis tiek labai stipriai prakaituojame. Takas geras, vienu metu iš jo netyčia išsukame, todėl po to tenka sugrįžinėti menkesniais takeliais. Per kiekvieną ~30 min praėjimą užkylame apie 200 m. 12.30 mes jau ant Belkandau perėjos. Čia labai daug gūbrių, reikia taikyti į aukščiausią taką, nes nuo ten prasideda takas žemyn. Yra vanduo prieš pat perėją, prie piemenų stovyklavietės. Valandą pavalgę pietus ir pailsėję, išeiname žvalgyti kelio žemyn. Jį radę, 14.10 pajudame žemyn. Leidžiamės labai žaliais šlaitais, vietomis tankiai apaugusiais krūmais, kurie drasko rankas. Pasileidus apie 300 m yra upelis, prie kurio auga milžiniški aukso šaknies krūmai. Takai geri, einame pagrindiniu taku, sukdami į dešinę ir netoli Sugran upės surandame žalias aikšteles, prie kurių teka skaidrus upelis, bei ganosi banda karvių. Tiltas per Sugran į kurį taikėme yra gerokai kairiau. Išžvalgę, randame taką, vedantį palei Sugran upės skardį tilto link. Tačiau, perėjus tiltą, dar reikia nusileisti prie Sugran upės ir užkilti apie 300 m iki terasų dešiniajame krante. Nusprendžiame stoti nakvynei. Susikuriame laužą, grožimės vaizdais. Vakare ir naktį lynoja. Aukštis 2600 m.



Nuotrauka 3. Pakeliui į Belkandau perėją. Žvilgsnis į Sugran upės slėnį.



Nuotrauka 4. Besileidžiant nuo Belkandau perėjos. Kitoje slėnio pusėje matosi ateinančios dienos kelias link Šini – Bini ledyno.

Liepos 26 d. (3 žygio diena)

Išeiname 7.10 ir per 15 minučių jau žinomu taku pasiekiame tiltą per Sugran upę. Čia labai įspūdinga vieta: upė teka 50 m kanjone žemiau, o viršuje jis susiglaudžia iki 2m. Šioje vietoje ir suręstas iš rastukų, akmenų ir molio tiltukas. Toliau einame taku link pakilimo į dešinio Sugran upės kranto terasas. Kylame geru taku aukštyn per krūmus, po to per mišką. Iškart išėjus ant terasų yra skaidrus upelis. Toliau takeliais patraukiame terasa nuožulniai slėniu aukštyn. Einasi labai smagiai. Prieiname Byrs ledyną, mišku kylame kairėn išdžiūvusio upelio vaga, išeiname į moreną. Kertame moreninę ledyno dangą, kitoje pusėje įsikertame į takelį vinguriuojantį pačiam Byrs morenos gale. Turbūt geriausia nuo terasų nelįsti į mišką, o taikyti į tą apatinį moreninį gūbrį. Nusileidę prie upės 12.30 pietaujame. Po pietų pradeda lynoti. 14.00 išeiname toliau ir visą laiką einame palei upę per akmenynus. Prieiname Sugran ledyną, kuris labai stipriai pasistūmėjęs žemyn. Jo liežuvis ne prie Šini-Bini slėnio, kaip pažymėta žemėlapiuose, bet net prie Gulsčai upelio, taigi kokiais 2.5 km žemiau. Dešiniu rankliufts (čia ir toliau ortografiškai) užlipame ant Sugran ledyno, kur mūsų laukia moreniniai "sąvartynai". Einame jais tolyn ir aukštyn, laikydamiesi ledyno centro. Einasi gan sunkiai ir lėtai. Priėję posūkį link Šini-Bini ledyno, Sugran ledynu apeiname vietą, kur atiteka Šini-Bini upelis, nes tiesiai nusileisti nelabai yra kur. Nakvojame po kaire Šini-Bini ledyno terasa upelių išplautose vietose. Pavakary nustoja lyti, bet naktį ir vėl lyja. Aukštis apie 3300 m.



Nuotrauka 5. Tiltas virš Sugran upės kanjono.



Nuotrauka 6. Sugran ledynas.



Nuotrauka 7. Posūkis nuo Sugran ledyno į Šini – Bini ledyno slėnį.

Liepos 27 d. (4 žygio diena)

Pajudame 7.10. Užlipame žolėtais šlaitais ant terasos ir ja einame. Šini - Bini ledynas visas suplyšinėjęs. Paėję apie 1 km, patogia terasa traversuojame į ledyno rankliuftą. Taip pat galima eiti toliau kylant terasa ir nusileisti tik prieš pat pirmą ledokričio pakopą. Ėjimas rankliuftu nemalonus, viskas šlapia, po kojomis akmenys pastoviai nučiuožia žemyn. Taip po truputį užkylame iki 4 km. Iškart nesimato normalaus užlipimo ant ledyno. 11.40 stojam pietų. Tuo pačiu palipam į gūbrį išžvalgyti kelio. Toliau ir dešiniau nusileidimo nuo gūbrio ant ledyno nesimato – visur žioji didžiulis plyšys tarp ledyno ir gūbrio. Vis tik randame gan nesudėtingą užlipimą iš rankliufto ant ledyno. 13.20 išeiname ir su katėmis, įsikertant su ledkirčiu, užlipam ant ledyno. Ledynas ir čia stipriai suplyšinėjęs bei atviras. Laviruojame tarp plyšių, surasdami praėjimus. 16.00 atsiduriam po dešiniojo ledyno borto rankliuftu su nuobirynu. Pro čia paprastai būdavo apeinama antra Šini-Bini ledokričio pakopa. Dabar nuobirynas sumažėjęs, apačioje sniego lopai sutrūkinėję. Paieškoję, randame užlipimą ant sniego per ledinius rankliufto tiltukus. Sniego lopais atsargiai su katėmis traversuojame iki nuobiryninio kuluaro. Nusiiam kates ir lipam visi kartu vorele čiuožiančiais akmenimis. Prilipę viršutinį sniego lopą vėl užsidedam kates. Statoka, bet sniegas gerai laiko, ir užlipame į viršų. 17.10 apsižvalgę, einame toliau rankliuftu. Belikus 200 m iki išėjimo ant ledyno, ramioje kišenėje ant lygaus ledo su vandeniu šalia 18.20 stojam nakvynei. Aukštis apie 4300 m. Diena buvo debesuota, ir truputį snyguriavo, nors šiaip oras geras. Naktį žvaigždėtas dangus.



Nuotrauka 8. Pakilimas kairiaja Šini – Bini ledyno terasa.



Nuotrauka 9. Kilimas kairiuoju rankliuftu.



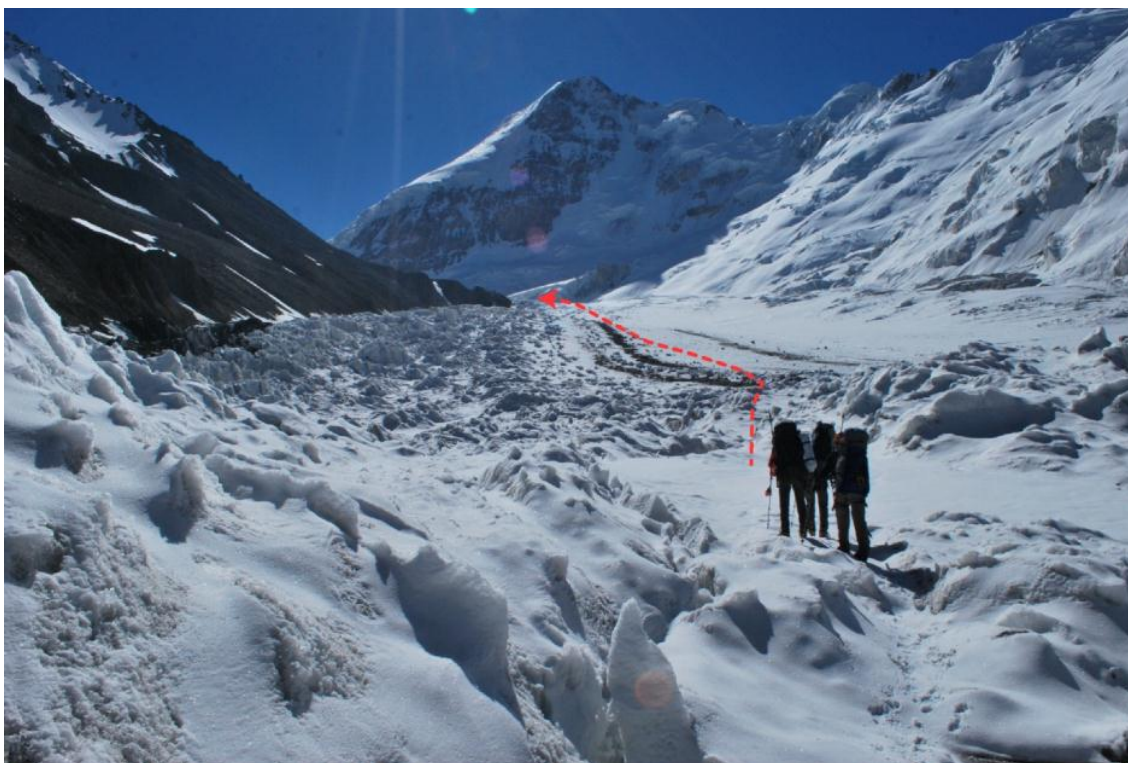
Nuotrauka 10. Atviru ledynu judame link antrosios ledyno ledokryčio pakopos.



Nuotrauka 11. Dešiniuoju kuluaru įveikinėjame antrąją ledokryčio pakopą.

Liepos 28 d. (5 žygio diena)

Po intensyvios vakarykštės dienos keliamės truputį vėliau ir išeinam 8.15. Iškart užsidedame apraišus ir kates. Išlipame ant ledyno gan greitai. Čia ledynas gan lėkštas, pradžioje nemažai plyšių, po to jų dar padaugėja, ir tenka laviruoti kairėn dešinėn. Taip iki pietų prieiname ledo gūbrį už kurio Šini - Bini ledynas baigiasi mažu plato. Nuo jo dešinėn Šini-Bini perėja, o kairėn Šafak perėja. Link jos nedidelis ledokritis. Nevisai aišku, ar galima lengvai jį apeiti. Pietaujame nuo 11.50 iki 13.50. Nusprendžiame lipti ryšiais ir su katėmis, traversuodami kairėn dešinėn. Pradžioje sekasi gerai, bet vėliau atsiveria didžiuliai plyšiai, ieškome praėjimų, vaikščiodami kairėn dešinėn. Ledynas čia uždaras, todėl reikia eiti labai atsargiai. Gal įmanomas praėjimas pro kairę, bet ta vieta atrodo, kaip lėkštas ledokritis. Pro dešinę irgi įmanoma apeiti, bet ten nuo Radioklubo viršūnės kabo didžiuliai ledo serakai. Išpainioję plyšius, truputį pasileidžiame į daubą prieš pat ledyno galą. Čia 16.10 sustojame nakvynei. Žvalgome pakilimą į Šini - Bini perėją. Visą dieną labai daug laiko praleidome išpainiodami plyšius. Oras visą dieną giedras, ir nestipriai vėjuota. Naktis labai šalta. Aukštis 4920m.



Nuotrauka 12. Išlipome ant Šini – Bini ledyno.



Nuotrauka 13. Toliau kylame ledynu, perėjios vis dar nesimato.



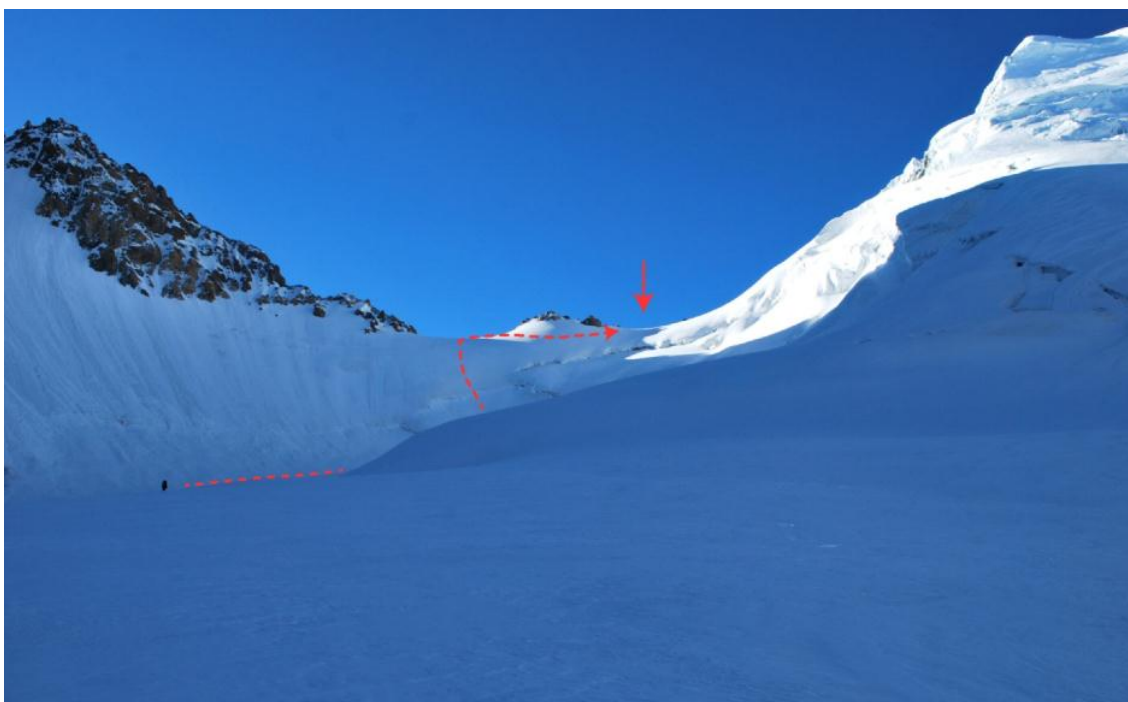
Nuotrauka 14. Ryšys žvalgo kelią per didžiulius plyšius.

Liepos 29 d. (6 žygio diena) Šini - Bini perėja (3B, 5270 m)

Atsikėlėm anksti ir išėjom 6.15. Šalta, firnas laiko gerai. 7.15 mes jau po Šini - Bini perėjos pakilimu. Susirišam ir užsidedame kates. Sniego labai daug. Kylam tiesiai į viršų. Nuo bergšrundo, kuris lengvai praeinamas, pakabinam ant gilaus supresuoto sniego (ant ledkirčių ir sniego kastuvo) porą virvių. Šlaitas apie 50° statumo. Po to vėl ryšiais į viršų ir 10.50 išlipame ant šiaurinio (kairio) balnelio. Dviese per žandarmą valandai išeina žvalgybai į pietinį balnelį. Žvalgams grįžus, visi ryšiais traversuojame iki pietinio balnelio, laikydamiesi arti žandarmo uolų. Šlaitas labai status su daug sniego, nemažas lavininis pavojus. Ant pietinio balnelio yra turas, bet raštelis labai senas ir beviltiškai sugadintas. Yra vieta palapinei. Valgome pietus. 13.00 apžiūrinėjame rytinį perėjos šlaitą. Saulė apšviečia visą šlaitą. Viršuje kabo karnizai, o visur matosi daug kur įšalusių akmenų, nors niekas labai nekrinta. Nusprendžiame stoti ant balno, vietoje to, kad pradėtume pavojingą nusileidimą. Grupė gan pavargusi, jaučiasi aklimatizacijos stoka. Aukštis 5270 m. Sėdint užuovėjoje, karšta. Vakare ant snieginio/ledinio šlaito pakabiname dvi virves ant ledsriegių.



Nuotrauka 15. Kelias link perėjos nuo nakvynės vietos.



Nuotrauka 16. Pakilimo maršrutas į Šini – Bini perėją.



Nuotrauka 17. Pakilimo virvė virš bergšrundo.



Nuotrauka 18. Traversuojame perėjos pietinio balnelio link.

Liepos 30 d. (7 žygio diena) Šini - Bini perėja (3B, 5270 m)

7 valandą pradėdame nusileidimą. Dėl rytinės šlaito orientacijos, saulė jį apšviečia praktiškai tik mums pradėjus leistis. Pirmas tris virves nusikabiname su išsisukančiu ledsriegiu. Po truputį šlaitu pradeda riedėti akmenys. Dar dvi virves (visos virvės po ~45 metrus) pakabinam tiesiai žemyn sniego/ledo šlaitu, o šeštą – žemyn į kairę su išėjimu į uolinį gūbrį. Penktą ir šeštą virves paskutinis nusileidžia su apatine sauga. Gūbryje labai sutrūnijusios uolos. Tenka gerokai paplušėti, kol surandame kur patikimai užtvirtinti kilpas. Leidžiamės tiesiai žemyn prisilaikydami kairės pusės, įrengdami stotis ten, kur galima pasislėpti nuo krentančių iš po aukščiau esančių kolegų kojų akmenų. Taip nusileidžiame dar tris virves, kurias išsitraukiame per mailonus (plieninius žiedukus) įvertus į paliekamas kilpas. Atsiduriame šlapioje vietoje šalia snieginio kuluaro, kuriuo dažnai rieda akmenys. Žemiau ir kairiau to kuluaro matosi gan gražus snieginis šlaitas. Pirmas su sauga greitai prabėga žemyn kairėn kirsdamas kuluarą iki snieginio šlaito. Vienas komandos narys visada stebi ir perspėja, kai rieda akmenys. Įtvirtiname turėklą, ir visi sėkmingai pasiekiamė snieginį šlaitą. Paskutinis eina su sauga. Toliau susirišame į du ryšius ir tritakčiu leidžiamės žemyn. Net ir čia kartais nuo uolinių šlaitų nurieda akmenys. Laimei apsieiname be traumų. Pasileidę apie 250 m priename didžiulį bergšrundą. Išžvalgius situaciją, pastebime kad kairiau leidimosi kryptimi yra susidaręs sniego/ledo tiltas, kuriuo sėkmingai ir nusileidžiame. Atsiduriame ant juodo ledyno. Mat čia sniegas padengtas juodomis uolų dulkėmis. Vaizdas labiau būdingas ugnikalnių regionams, kur apstu pelenų. Jau 15.00, dar truputį paeiname iki morenos, kur yra vandens ir stojame pietų bei pasidalinti įspūdžiais. Pavalgę, ryšiais einame ledyno centru, po to užlipame ant kairės moreninės marškos. Ja leidžiamės ir nepriėję ledokričio, krentančio iš kairės pusės ties posūkiu į kairę, ant smėlėtos terasos stojame nakvynei. 18.40, gan šilta. Aukštis apie 4500 m.



Nuotrauka 19. Nakvynės vieta ant perėjos ir nusileidimo kelias į Fortambek ledyną.



Nuotrauka 20. Nusileidimo nuo Šini – Bini perėjos maršrutas.



Nuotrauka 21. Šeštoji virvė.



Nuotrauka 22. Leidimasis diulferiu.



Nuotrauka 23. Laukiantis 15m visiškai vertikalus diulferis ir vaizdas besileidžiant.



Nuotrauka 24. Paskutinė uolinio nusileidimo virvė.

Liepos 31 d. (8 žygio diena)

Išeiname 8 val. kairėmis morenomis, po to įlipame į kairę Turamys ledyno kišenę, kur daug gražių žolėtų pievų, kuriose teka upeliai. Taip judame į pietus, po to pasukame į rytus. Čia pradžioje dideliais akmenimis, po to terasomis prieiname buvusią Sulojevo alpinistų stovyklą. Dabar čia tik griuvėsiai. Labai įspūdingai atrodo Didysis Pamyro plato ir iš jo krentantis Tramplyninis ledokritis. Dar kiek paėję žemyn, sustojame prie memorialinio akmens ir pagerbiame žuvusius alpinistus. Jau Fortambeko ledynu einame kairiąja kišene į šiaurę, bet netrukus išeiname ant morenų ant ledyno. Ėjimas labai netolygus – morenomis tenka judėti aukštyn žemyn, apeidinėti ledo šlaitus. 13.30 stojame pietų. Žvalgome praėjimus pro ledo gūbrius link dešiniojo ledyno krašto, kur ledynas lygesnis. Papietavę, rastu praėjimu tarp ledo gūbrių pereiname į dešinį kraštą. Tada gan lygiu ledynu praeiname apie 1 km žemyn, tada ledynas vėl pasišiaušia, bet kurį laiką mums neblogai sekasi rasti praėjimus tarp plyšių ir gūbrių. Žemiau pasidaro dar didesnis chaosas, ir mes surandame nusileidimą į rankliuftą. Čia ėjimas prastas, bet kryptingas. Be to mes jau neblogai pasitreniravę eiti visokiausiais rankliuftais. Judėdami rankliuftu, žvalgome užlipimą į terasą aukščiau Fortambeko ledyno ir upės ištekančios iš Valtero ledyno. Šlaitai per bjaurūs traversavimui. Pagaliau pakylam į terasą tiesiai po į pilį panašiomis sutrūnijusiomis uolomis. Čia graži pievelė, bet yra tik stovintis vanduo. Dar vienu praėjimu, laikydami dešinės, palipame ant nuobirynų virš Valtero upės. Jau temsta, 19.40. Ant lygaus gūbriuko stojame nakvynei. Vandens einam 100 m žemiau į kišenę, kuria ką tik lipome. Oras visą dieną gražus. Aukštis 3800 m.



Nuotrauka 25. Apleista Sulojevo alpinistų stovykla Tramplyninio ledokryčio fone.



Nuotrauka 26. Fortambek ledynas.



Nuotrauka 27. Pradžioje neskubame užlipti ant ledyno.



Nuotrauka 28. Įveikinėjame ledo kalvų ir kalvelių labirintą.



Nuotrauka 29. Žvilgsnis atgal į nesvetingąjį Fortambek ledyną.



Nuotrauka 30. Nusileidimas į dešinįjį rankliuftą.

Rugpjūčio 1 d. (9 žygio diena)

Kadangi vakar nuėjome miegoti vėlai, keliamės neskubėdami, tvarkomės ir išeinam 9 val. Šiandien mūsų tikslas – tarptautinė alpinistų stovykla. Truputį pasileidę žemyn link terasėlės virš Valtero upės, toliau ja kylame link ledyno. Tada pasukame dešiniau ir nuobirynu kylame į kairiąją Valtero ledyno kišenę. Čia juodas nuobirynas su daug piritu kristalų. Judame lėtai, nes visiems prasideda „piritų karštligė“ ir visi bando išlupti didžiausią kristalą.



Nuotrauka 31. Piritu mineralai.



Nuotrauka 32. Paūmėjusi karštligė.

Vėliau užlipame ant gūbrio skiriančio kišenę nuo ledyno, nuo jo pasimato stovykla. Reikia kirsti Valtero ledyną link jos. Geriausia visą laiką kilti morenine kišene, ir kur ji baigiasi, traversuoti ledyną. Jis nėra lygus, bet kelią surandame gan nesunkiai ir 13.30 nužingsniuojame į TAS-ą. Čia mūsų jau laukia užmetimas. Stovyklos viršininkas Ališer pavaišina pietumis, kuriais mes, aišku, labai apsidžiaugiamė. Po to įsikuriame vienoje iš labai daugelio vietų palapinėms. Rūšiuojamės daiktus antram ratui, maudomės ir skalbiamės upelyje. Aplankome akmenis su žuvusių alpinistų lentelėmis, tame tarpe ir Korženevskojos šlaituose žuvusio lietuvio Eugenijaus Bajoro. Vakare ateina alpinistai iš Orenburgo, su kuriais bičiuliaujamės ir kartu geriamo arbatą. Oras vėl visą dieną puikus ir giedras, tik į vakarą pradeda rinktis debesėliai. Taigi pusę dienos pailsime. Aukštis 4400 m.



Nuotrauka 33. Moskvinos ir Valtero ledyno santaka. Tolumoje Četyrioch(6230 m) viršūnė.



Nuotrauka 34. Tarptautinė alpinistų stovykla. Paminklinis akmuo žuvusiems.

Rugpjūčio 2 d. (10 žygio diena)

Iš ryto mūsų jauniausiam komandos nariui sustreikuoja žarnynas. Turbūt vakar suvalgytų vaišių ir stovyklavietėje gerto vandens efektas. Grupėje iš Orenburgo yra gydytojas, jis pasiūlo išgerti antibiotikų ir lukterėti. Taip mes ir padarome, pabūname iki pietų. Taigi gaunasi dar viena pusė dienos poilsio. Be to sugenda GPS prietaisas ir mes prarandame galimybę tiksliai registruoti savo koordinatas. Nusprendžiame GPS prietaisą palikti alpstovykloje. Laurynui pastebimai pagerėja. Pavalgom pietus ir 14 val. pajudam aukštyn. Einame markiruotu turais taku, kaire morenos kišene. Šis kelias veda į viršūnę Četyrioch. Mes atsiduriame ties vidurine morena, tada pasukame kairiau link Mušketovo perėjos. Čia užlipę, pamatome kad ledynas šioje vietoje labai suplyšinėjęs. Todėl paskutinį praėjimą sugrįžtame atgal (nusileidžiame) ir kylame toliau taku vedančiu link Četyrioch viršūnės. Ledokritis apsieina kairiu ortografiškai kraštu. Toliau pasukame link didelio nuobiryno, esančio po virš. Četyrioch. Nepriėjus nuobiryno, ant ledyno stojame nakvynei. Vandens yra labai šlapio sniego zonose. Laikas 19.00. Dieną gražus oras, vakare rūkas. Aukštis ~4900 m.



Nuotrauka 35. Nuo stovyklos einame turais žymėtu keliu, kuris veda į Četyrioch viršūnę.



Nuotrauka 36. Pamačius ledyno suplyšinėjimą tenka truputį pasileisti ir ieškoti naujo kelio.



Nuotrauka 37. Apeidinėjame ledokrytį kairiaja ledyno puse.

Rugpjūčio 3 d. (11 žygio diena) Mušketovo perėja (3A, 6020 m)

Šią visą dieną lipome į Mušketovo perėją. Išeiname 8 val. Viskas kietai užšalę. Nuo ledyno per suplyšinėjusius ledus nusileidžiame ant nuobiryno po Četyrioch viršūne. Lipam tiesiai į jį, tada traversuojame kairiau. Ant nuobiryno prasideda sniegas, traversuojame į dešinę Moskvina ledyno atšaką. Po to visą laiką lipame prisilaikydami dešinės. Apie 11 val. sniegas sukiūžta. Ledynas uždaras, užsidedam sniegžengius ir susirišam. Pakylame iki 5600 m. Stojam pietų 13.20. Po pusantros valandos pajudame tolyn. Kai pasidaro per statų – nusiimam sniegžengius. Pačiame pakilime į perėją labai daug sniego – miname gilius pėdas. Gale vėl užsidedame sniegžengius. Oras po pietų subjūra, sninga. Matomumas apie 50 m. Galų gale išlipame ant perėjos. Matosi tik 20 m, pučia stiprus vėjas, jau 18.30. Praktiškai apčiuopomis iškart už balnelio surandame lygią sniego kišenę. Čia susitrypę sniegą, statome palapinę, o šalia išsikasame vietą virtuvelei. Vandens, aišku, nėra, todėl tirpdom sniegą. Vakarienę valgom palapinėje. Snyguriuoja, bet nežiūrint didelio aukščio, nėra labai šalta. Naktį išsigiedrina. Aukštis 6020 m.



Nuotrauka 38. Pakilimas į Mušketovo perėją.



Nuotrauka 39. Išlipimas ant perėjos su sniegžengiais.

Rugpjūčio 4 d. (12 žygio diena) Mušketovo perėja (3A, 6020 m)

Ryte tirpdom sniegą pusryčiams, ilgai krapštomės ir išeinam 8.50. Sunku iš viršaus numatyti geriausią nusileidimo kelią. Patraukiame dešiniau, bet kelią užstoja didžiuliai bergšrundai. Leidžiamės ryšiais maždaug per centrą. Sniego labai daug, tame tarpe ir šviežio, kurio prisnigo per naktį. Nemažas lavininis pavojus, nors lavinų šia dieną nematėm.



Nuotrauka 40. Giliu sniegu pradėdame leisti nuo perėjos.

Stengiamės per daug nepjaustyti šlaitų, bet kartais tenka traversuoti, laviruojant tarp milžiniškų plyšių. Vienoje vietoje nuo stačios sienos pakabiname 45 m virvę ant giliai iškastoje nišoje įsmeigto ledkirčio. Padarom išsitraukiančią sistemą. Betraukiant pagalbinę virvę, mes ją sugebame nutraukti. Laimė, sistema jau išsijudiniusi, ir mes ją nusitraukiam su pagrindine virve. Toliau ryšiais laviruojame tarp plyšių. Labiau laikomės kairės pusės, nes čia mažiau gigantiškų plyšių. Tačiau visai į kairę irgi nelendame, nes ten virš galvų kabo serakai. Tenka poroje vietų nušokti nuo nedidelių bergšrundių. Apie 15 val. mes jau gan lygioje vietoje. Perėjos masteliai pribloškia, mes jau nusileidom 1 km 200 m. Sniegas, aišku, jau visur sukežęs. Užsidedame sniegžengius ir nuskubame žemyn, prisilaikydami dešinės pusės, kur jau nebesiekia lavinų pėdsakai. Čia 16.00 išsitirpdom sniego šiltam gėrimui ir greitai pavalgome vėlyvius pietus. 17.00 pajudame toliau: iš pradžių dešiniuoju ledyno kraštu, po to lygiausia vieta pereidinėdami į kairę. Čia kažkada nukrito didžiulis ledyno, kabančio mums iš kairės, gabalas, kuris padengė didelį Mušketovo ledyno plotą ir užkimšo plyšius. Mums tenka minimaliai laviruoti, perėjus į kairį kraštą, nusiimam sniegžengius ir einame ryšiais su katėmis. Palei pat kairįjį kraštą kaip takelis sutrombuoto sniego, kuriuo ir išeiname į moreninę kišenę. 18.40 nedaug pasilyginę aikšteles, prie vandens stojame nakvynei. 16 val. snyguriavo, po to nustojo. Naktis graži, apie 0 C°. Aukštis 4300 m.



Nuotrauka 41. Sniegynuose.



Nuotrauka 42. Nusileidimo maršrutas.



Nuotrauka 43. Nusileidimo maršrutas.



Nuotrauka 44. Stojame nakvynei ant morenos.

Rugpjūčio 5 d. (13 žygio diena) Babuškina perėja (3A, 5180 m)

Išeiname apie 8 valandą, leidžiamės ta pačia kaire ledyno kišene, kuri pereina į rankliuftą. Juo mes ir leidžiamės iki kairės (mažos) ir dešinės (pagrindinės) Mušketovo ledyno atšakų susijungimo. Tada pasukame į kairę ir kylam dešiniu kairiosios atšakos rankliuftu. Žemiausias praeitas taškas apie 4000 m. Pakilę vieną praėjimą, žvalgome kairiosios atšakos kirtimą. Numatę neblogą variantą, kertam ledyną beveik pilnai padengtą plonu juodos morenos sluoksniu, kur pasitaiko piritu kristalų. Kai kur šlaitai gana statūs, ir yra tikimybė čiuožtelti, bet apsieiname be nemalonių nutikimų, ir per vieną praėjimą kertame atšaką iki kairiojo borto morenos. Ledyną turbūt dar lengviau kirsti aukščiau. Prieš išeinant į moreną, pamatome kalnų ožį, kuris, kiek paspoksojęs, nudumia savo reikalais. Toliau kylame labai lygiu ir patogiu nuobirynu palei ledyną, kur teka skaidrūs upeliai. Nepriėję iki pasukimo link Babuškina perėjos, prie upelio užuovėjoje stojame pietų 12.30. Apsiniaukia ir pradeda snyguriuoti, po to nustoja, bet dangus neprasiblaivo. Aukštis 4200 m. 14.00 pajudame dešiniau link nuobiryno vedančio į perėją ir pradedame juo kilti aukštyn. Nuobirynas gan patogus, nelabai čiuožiantis, jame pasitaiko stambių akmenų, ant kurių patogų atsistoti. Statusas apie 45°. Nuo perėjos daug kur kabo karnizai, tik dešiniajame krašte matosi užlipimas sniegu padengtu šlaitu. Statusas – iki 60°. Užsidedame kates ir mušdami pėdas po truputį kylame į balnelį. Išlipame 18.30. Apsiniaukę, snyguriuoja. Ant perėjos daug sniego. Išsilyginame aikštelę. Irmantas užsidedęs entuziazmu iškasė vos ne žmogaus gylio duobę su kameromis virtuvei. Sninga visą naktį. Aukštis 5180 m.



Nuotrauka 45. Kairysis Mušketovo ledyno intakas.



Nuotrauka 46. Pakilimas kairiuoju Mušketovo intako slėniu.



Nuotrauka 47. Posūkis link Babuškinos perėjos.



Nuotrauka 48. Kilimas stambia morena į perėją.



Nuotrauka 49. Kylame į perėjos balną dešiniau kabančių didelių karnizų.

Rugpjūčio 6 d. (14 žygio diena) Babuškina perėja (3A, 5180 m)

Iš ryto atsikasam, apsiniaukę ir sninga. Prošvaisčių nesimato, matomumas labai blogas. Susikrauname ir 8.20 išeiname gūbriu link Babuškina viršūnės. Prasideda trijų dienų traversas iki Korženevskojos perėjos, kuriuo metu beveik visą laiką kasamės giliame sniege (kartais iki pažastų). Sniego neįtikėtinais daug. Smarkiai grimztam net ir su sniegžengiais. Kur stačiau, tenka rausti tranšėja. Procedūra tokia: pradžioje rankomis prasidaužomas viršutinis sluoksnis, nes iš tranšėjos kojos neįmanoma pakankamai aukštai iškelti. Tada su sniegžengiais trypiama, kol pasidaro laikantis laiptelis. Taip rausdamiesi pakaitomis, judam labai lėtai. Prieiname stačias apsnigtas uolas, pagal aprašymą, geriau truputį traversuoti dešiniau, apeiti stačiausią vietą ir lipti sniego liežuvium. Taip mes ir darome. Vėliau pasidaro akivaizdu, kad tai vienintelis normalusis variantas. Lipti tiesiai gūbriu – labai statu. Kadangi sniego tiek daug, nors ir šalta ir apsiniaukę, lavininis pavojus – didelis. Kad pasiektume sniego liežuvį, pakabiname 2 trumpus po 20 m turėklus. Nukasus daug sniego, apačioje randame ledą, kur stotims įsukame ledsriegius. Antrame etape, traversuodami po uolomis, kasimuisi į priekį panaudojame lavininį kastuvą. Pirmas rausiasi be kuprinės. Prieiname sniego liežuvį. Statumas apie 50°. Pradžioje bandome lipti su katėmis taip: pirmiausia nubraukiame apie 80 cm sluoksnį sniego ir tada lipame katėmis ant priekinių dantų. Tai labai lėtas procesas. Pabandome iškart lipti su sniegžengiais ir pasirodo, kad sniego sluoksnis žmogų net ir su kuprine šioje vietoje neblogai laiko. Aišku raustis vis tiek reikia. Pirmas be kuprinės pakabina dvi 40 m virves tiesiai aukštyn iki išsikišusios uolos, prie kurios yra užuovėja ir net pastogė nuo sniego. Pirmą iš minėtų virvių kabiname ant ledsriegio, o antrą ant įšalusiu uolų. Toliau ~10 m traversas į dešinę po uola, kur, dėl vietos stokos, tenka ropoti. Tada staigus posūkis į kairę aukštyn. Čia statumas apie 80°. Po sniegu – kietas ledas ir uola. Sniegas nelaiko, kad pamatyti kaip lipti, tenka pradžioje rankomis nusidaužyti sniegą. Pirmas be kuprinės lipa tiesiai aukštyn ledu/uolomis, apie 10 m. Sudėtinga ir

baisoka. Po to truputį dešiniau ir lėkščiau, praeiname dar vieną uolą iš dešinės ir vėl per uolas aukštyn (nelabai sudėtingai) išeinama į siaurą gūbrį. Atkasus apie 1.5 m sniego, ant ledo padaroma stotis. Toliau stačiu 50° gūbriu aukštyn labai giliame sniege rausiant tranšėją. Jau po 18 valandos vakaro, visą dieną sninga ir pusto. Nusprendžiame ieškoti vietos nakvynei. Įsirengiame vietą prie antros uolos, kur nukasus sniegą galima pasidaryti apie 4 m² aikštelę. Nors visą dieną dirbome be pietų pertraukos, dėl neįtikėtinai daug sniego, kuris be to niekada nesušlampa ir negali užšalti, pasistūmėjome labai nedaug – tik apie 200 m peraukštėjimo. Jau temstant ruošiame vietą nakvynei, nukasam sniegą. Nuo uolos iki snieginės tvoros pakabinam palapinę, kaip stogą. Jai įtvirtinti įkalam porą kablių į uolą, o kitoje pusėje prie snieginės sienelės užtvirtiname ją ant lazdų. Bandom užkaišyti plyšius, nes pučia gan stiprus vėjas ir pusto. Į vieną pusę nuo užtiestos vietos virtuvėlė, o į kitą pusę – pusė žingsnio ir tualetas. Įsitausę, valgome pietus ir vakarienę. Labai ankšta, todėl užima nemažai laiko, kol susistumdome kuprines ir išsitiesiam kilimėlius. Daugumai tenka įsitaisyti pusiau sėdomis. Kojas kartais tenka užkrauti ant draugo kojų. Šiaip gan jauku. Miegam su savisaugomis. Sukrentam miegoti tik 22 valandą. Naktį pagaliau nustoja snigti. Savaiame suprantama, pasiilsėti pavyksta tik pusėtinai. Aukštis ~5400 m.



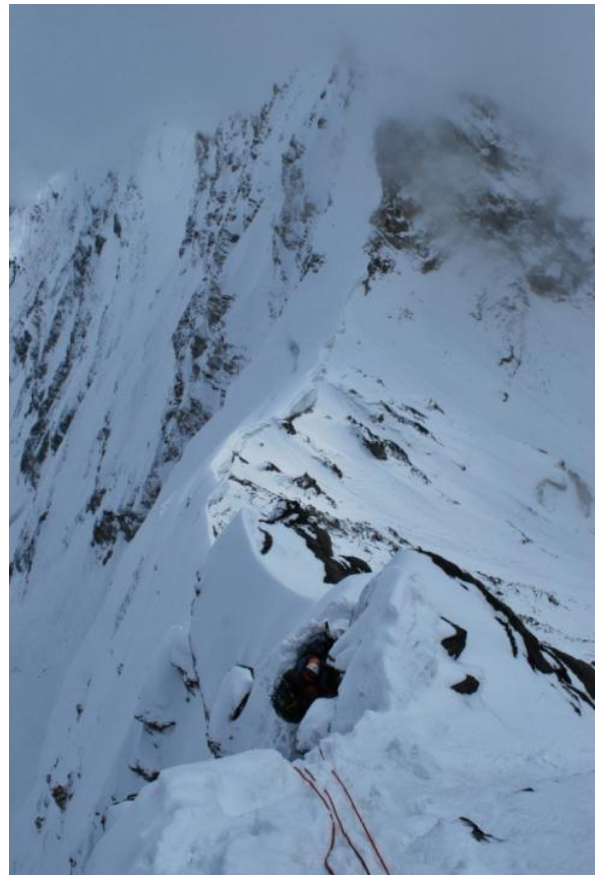
Nuotrauka 50. Traversuojame pro dešinę aplink uolas.



Nuotrauka 51. Tranšėjos rausimas.



Nuotrauka 52. Nakvynė ant lentynėlės.



Nuotrauka 53. Nakvynės vieta.

Rugpjūčio 7 d. (15 žygio diena) Traversas

Keliamės ir ilgai tvarkomės pakaitomis, nes vienu metu nėra vietos. 8.50 išeiname – apsiniaukę, bet dar nesninga. Pratęsiame dar vakar pradėtą tranšėją. Vėl gi judame labai lėtai ir neramu dėl lavininio pavojaus, nors ant gūbrio, kuriuo mes lipame, jis mažesnis. Pradžioje pakabiname dar vieną 45 m virvę. Toliau miname, rausiame tranšėjas pakaitomis. Kur kiek lėkščiau, t.y. mažiau nei 45°, sniegžengiai kiek laiko ir miname apie 30 cm gylio pėdas. Kur stačiau, rausiama tranšėja iki juosmens. Einame gan arti nuo į kairę link Mušketovo ledyno kabančių karnizų, reikia saugotis. Vienu metu šalia mūsų nulūžta karnizas, laimei mes truputį dešiniau jo. Iki 13.00 prisirausiame iki lygesnės vietos. Čia tirpdome sniegą šiltam gėrimui ir valgome pietus. Snyguriuoja. 14.15 pajudame toliau ir pradedame lipti į ~50° statumo šlaitą. Dvejose vietose, kur po pusmetriu sniego yra ledas ir sniegžengiai nelaiko, pirmas rausiasi/lipa be kuprinės ir užtvirtina virvę. Pirmą ant ledsriegių, o antrai, net ir nukasus 1.5 m sniego, randamas tik kiek kietesnis sniegas, kur įsmeigiamas ledkirtis. Viršutinis sniego sluoksnis (kartais virš 1 m) per purus, kad būtų galima jame ant ledkirčio padaryti saugą. Matosi stataus etapo viršus, kuriame tikimės palėkštėjimo. Trypiam/brendam iki jo ir užlipame tik 18.30. Matomumas minimalus. Šalta ir sninga. Šlaitas apie 30-40°. Kasame aikštelę, tenka nudaužyti daug ledo, kad tilptų palapinė. Dar yra 2 m² virtuvėlei. Kadangi virš mūsų pūraus sniego gūbrys, neramu dėl lavinos. Prisukame palapinę trimis ledsriegiais prie ledinio šlaito. Vėlgi miegoti nueiname vėlai. Naktį nustoja snigti. Aukštis apie 5650 m.



Nuotrauka 54. Tranšėja.



Nuotrauka 55. Nulūžęs karnizas.



Nuotrauka 56. Eilinis tranšėjos rausimas.



Nuotrauka 57. Nakvynė ant stataus šlaito iškirstoje ledo/sniego aikštelėje.

Rugpjūčio 8 d. (16 žygio diena) Babuškina viršūnė (5670 m), Korženevskojos perėja (3A, 5500 m)

Keliamės gan vėlai ir ilgai tvarkomės. Pirmiausia tenka nurinkti palapinę, kad būtų vietos, kur tvarkytis. Išeiname 9.50. Rausiamės su sniegžengiais gūbriu į viršų, po to kiek palėkštėja. Miname pakaitomis ir prieiname paskutinį pastatėjimą. Beje, paskutines tris dienas kur einame ne turėklų, visur susirišę virve. Paskutinį pastatėjimą įveikiame, stačiausioje vietoje ant apsnigtų uolų vienas kitą pasaugome ryšio virve. Taip užlipame ant gūbrio, kuriuo į dešinę apie 200 m nueiname iki Babuškina viršūnės. Vaizdai pribloškiantys į visas puses. Čia pat Eugenijos Korženevskojos viršūnė. Toliau Izmaila Somoni, o šiaurės rytų kryptimi tolumoje baltuoja Lenino viršūnės kupolas. Pagaliau oras gražus, nors ir pučia stiprus vėjas. Užlipome 12.30, daug fotografuojamės ir paprasčiausiai džiaugiamės. Išžvalgę nusileidimą, beveik tiesiai į pietus link Korženevskojos perėjos balno. 13.15 išeiname ryšiais su katėmis žemyn ir 14.00 mes jau ant balno, 5500 m. Turo nėra. Tirpdomės sniegą šiltam gėrimui ir valgome pietus. Diskutuojame tolesnes žygio galimybes. Nors šviečia saulė - šalta, nes pučia labai stiprus vėjas. Pasvarsčius tampa akivaizdu, kad šiais metais įveikti Korženevskojos viršūnės traversą, kuris turėjo būti pagrindinis mūsų maršruto variantas, yra nelabai realu. Paprasčiausiai per daug puraus sniego, o mes neturime atsarginės savaitės jam ištrypti. Pakilimo šlaito orientacija šiaurinė, žadanti itin storą sniego sluoksnį, ką mums tik ką teko patirti kylant į Babuškina viršūnę. Reikia paminėti, kad neblogomis sąlygomis Babuškina viršūnės traversą galima įveikti per vieną dieną, o mums teko raustis dvi su puse dienos. Be to po trijų dienų snigimo lavininis pavojus labai smarkiai padidėjęs. Tenka rinktis atsarginį variantą ir 16.15 Pradedame leistis nuo Korženevskojos perėjos žemyn Korženevskojos ledynu. Einame kas su sniegžengiais, kas be jų, prisilaikydami kairės. Čia sniegas šlapias, sninga neperdaugiausiai. Nuo Korženevskojos viršūnės šlaitų nukritę ledo serakai ir lavinos neblogai užkimšę plyšius, todėl laviruoti tenka minimaliai.

Stačiausioje vietoje prieš morenas, ant ledsriegio pakabiname vieną 20 m virvę. Paskutinis be kuprinės nupila pats. 18.20 išeiname ant morenų ir susiieškoję apylygę vietą, stojam nakvynei. Vakarienę valgome jau temstant. Leidžiantis nuo balno snyguriavo, sustojus nakvynei, sninga stipriai, bet vėliau nustoja. Pagaliau išsimiegam šiltai ir ramiai. Aukštis ~4500 m.



Nuotrauka 58. Tolumoje pagaliau pasimato Babuškina viršūnės kupolas.



Nuotrauka 59. Paskutiniai žingsniai prieš viršūnę.



Nuotrauka 60. Ant Babuškina viršūnės Korženevskojos fone.



Nuotrauka 61. Nusileidimas nuo Babuškina viršūnės ant Korženevskojos perėjos.



Nuotrauka 62. Leidžiamės nuo Korženevskojos perėjos Korženevskojos ledynui.



Nuotrauka 63. Nusileidimo maršrutas per ledokritį.

Rugpjūčio 9 d. (17 žygio diena)

Gerai išsimiegojom, ir oras pasitaisė – saulėta. Išeiname 8.20. Einame tiesiai žemyn vietomis morena uždengtu ledynu. Tenka laviruoti tarp plyšių ir stačių ledo šlaitų. Vienoje vietoje, kad nulipti ledo šlaitu, tenka užsidėti kates. Prieiname ledyno galą, kuris stačiai sminga žemyn. Ledynas čia juodas, dėl ji dengiančių akmenų, ir vietomis atitirpę akmenys ritasi žemyn. Žvalgome patogiausią, o svarbiausia saugiausią nusileidimo variantą. Apžiūrėjus kairįjį kraštą, pasimato, kad galime ten gan saugiai nusileisti. Pakabinam ant ledsriegio vieną virvę iki nuobirynų. Ši ledyno dalis ilgiausiai buvo šešėlyje, todėl čia akmenys nelabai rieda, be to čia ir lėkščiausia. Stengiamės leisti ledo gūbriuku, ir besileidžiant nei vienas akmuo nekerta mūsų kelio. Virvę nusiimame su išsisukančiu ledsriegiu. Toliau leidžiamės palei upės vagą. Vandens jau gana daug. Leisti apačioje esančiu kanjonu, vadinamu „kanalizacija“ jau nebepavyktų. Už 500 m nuo ledyno galo nužiūrėję šlaite gan lygią aikštelę 11.30 stojame pusei dienos poilsio. Ant akmenų išsidėliojame ir džiovinamės daiktus. Krauname palydovinį telefoną ir skambinam artimiesiems. Po šalto ir įtempto kelių dienų etapo – džiaugiamės atokvėpio valandėlėmis. Vanduo buvęs kuprinėje tas 4 dienas visą laiką buvo sušalęs į ledą. Visą dieną šviečia saulė ir pučia nestiprus vėjelis. Visi pasikrauname naujų jėgų ir teigiamų emocijų. Aukštis ~4000 m.



Nuotrauka 64. Korženevskojos ledynas.



Nuotrauka 65. Stačia sienute besibaigiantis ledynas.

Rugpjūčio 10 d. (18 žygio diena)

Keliamės anksti, dar su tamsa, kad spėti praeiti „kanalizaciją“, kol joje dar mažai vandens. Nevalgom net pusryčių ir išeinam prieš 6 val. ryto. Vandens upelyje iš tikrųjų bent tris kartus mažiau nei vakar vakare. Pradžioje ėjimas paprastas akmenimis palei upelį, dažnai jį pereidinėjant iš vieno kranto į kitą. Apatinėje kanjono dalyje, sienos susiglaudžia ir kartais upelis suspaudžiamas iš abiejų pusių, kai kur susidaro kriokliukai. Pirmus prispaudimus apeiname palipę aukščiau į dešinę šlaitą. Tenka suplūktuose šlaituose iškirsi laiptelius ir labai atsargiai eiti, kad nenuslysti į apačioje tekančią upelį. Patys sudėtingiausi yra du apatiniai prispaudimai. Prie vieno iš jų tenka nušokti 2 metrus į upelį, kuprines nuleidžiam jau nušokusiems komandos nariams. Ant paties paskutinio prispaudimo pakabinam 4 m virvę ant ilgo kablio, kurį įkalame tiesiai į minkštą smiltainį. Kad kablio per daug neapkrauti, kuprines nuleidžiame atskirai. Paskutinis atsargiai nulipa, gimnastiškai pasaugojamas kolegų iš apačios. Taip apie 10.15 mes atiduriame ant Fortambeko ledyno. Čia susiradę vietą stovyklavietei, pavalgome karštus pusryčius. Aukštis ~3400 m.



Nuotrauka 66. Leidžiamės upės kanjonu.



Nuotrauka 67. Kanjono pabaigoje laukė kelios krioklių kaskados.

Nusprendžiame trise eiti į TAS paimti užmetimo. Laurynas pasilieka stovyklavietėje. Išsikrauname kuprines, pasiimame tik kilimėlius, miegmaišius, kates, šalmus ir šiek tiek užkasti ir apie 12val. pajudame Fortambeku aukštyn. Orenburgiečių patarimu, laikomės ledyno centro. Ėjimas pusėtinai, tenka morenose paklaidžioti kairėn dešinėn. Su nedideliu svoriu judame gan sparčiai. 14val. sustojame pietums ir po pusvalandžio žygiuojam tolyn. Paskutinį Fortambeko ledyno etapą prieš posūkį į Valtero ledyną praeiname kairiuoju jo šonu per gana lygų ledyną. Toliau dešiniu Valtero slėnio kraštu kylame aukštyn. Čia didžiulės morenos ir nuobirynai, stengiamės kuo tiesiau taikyti link alpinistų stovyklos. Tempas kiek sulėtėja, nepada ir piritų kristalų medžioklė. Prieš prieinant Moskvina ledyną praeiname didelius lėkštus laukus. Priešpaskutinis etapas – dešinysis Moskvina ledyno rankliuftas. Eidami juo pamatome raudonas vėliavėles, žyminčias klasikinį maršrutą iš TAS į Korženevskojos viršūnę. Vadovaudamiesi vėliavėlėmis su katėmis kertame Moskvina ledyną ir po 19 valandos išeiname į tarptautinę alpinistų stovyklą. Čia apsistojame orenburgiečių palapinėje, kur beje mūsų laukia užmetimas. Pačių bičiulių iš Orenburgo nesutinkame, mat jie jau išėję į Somoni šturmą. 20val. nueiname vakarienes į stovyklos valgyklą, kur mus vėl pavaišina Ališer. Manau mes nustebiname ne vieną stovyklos alpinistą savo apetitu. Po beveik 20 žygio dienų šluojam viską, ką mums pateikia. Su labai pilnais pilvais sukrentam miegoti. Visą dieną be kritulių.



Nuotrauka 68. Fortambek ledynas.

Rugpjūčio 11 d. (19 žygio diena)

Ryte pakirdę, susikrauname užmetimą ir tuo pačiu keliu pajudame link mūsų stovyklos ant Fortambeko ledyno. Nors ir einame žemyn, kuprinės gerokai sunkesnės ir labai greitai „bėgti“ nepavyksta. Apie 14 valandą pasiekiamo stovyklavietę ir mūsų belaukiantį kolegą. Čia pavalgome pietus, susikrauname ir apie 16 val. pajudame link Šafak ledyno. Tenka kirsti visą Fortambeko ledyną. Bjauriausia vieta, stipriai išplautas su dideliais nusileidimais ir pakilimais kairysis Fortambeko rankliuftas. Galų gale pasiekiamo Šafak slėnį, pradeda snyguriuoti. Žemiausia vieta apie 3200 m. Nepriėję Šafak upės traversuodami šlaitus kylame jau Šafak slėniu aukštyn. Čia pievos su daug stipriai ir maloniai kvėpiančių žolelių. Pasitaiko net miškeliai. Po truputi išeiname iš žaliosios zonos ir natūraliai lygioje aikštelėje stojame nakvynei apie 18.20. Vandens galima rasti netoliese tekančiuose upeliuose. Aukštis apie 3800 m. Labai norisi tikėtis, kad Šafak ledynas nebus tragiškai sutrūkinėjęs.



Nuotrauka 69. Žemutinė Šafak slėnio dalis.

Rugpjūčio 12 d. (20 žygio diena)

Atsikeliame panašiai, kaip visada ir patraukiame Šafak slėniu aukštyn. Pradžioje labai smagiai einame suplūktais nuobirynais. Toliau tenka traversuoti į dešinę link kairiojo ledyno krašto. Traversuojame morenos marška padengtą ledyną. Prie kairiojo borto dideli nuobirynai, ant jų pamatome kalnų ožių banda, kurie, nesulaukę mūsų, nudulka slėniu žemyn. Mes gūbriais toliau kylame aukštyn. Pasimato grynas ir lygus ledas, nuo gūbrių nusileidžiame ant jo ir spėriai lipame lygiu centriniu ledynu aukštyn. Pasimato ledyno nunatakas, – didelė uola dalinanti ledyną į dvi dalis. Čia mes stojame pietų. Toliau mums reikia apeiti nunataką iš kairės pusės, ten ir taikome.



Nuotrauka 70. Leidžiamės ant lygaus ledo nuo kairiojo moreninio borto.



Nuotrauka 71. Apeidinėjame nunataką iš kairės.

Ledynas pastatėja ir pasidaro stipriai suplyšinėjęs. Atsiremiam į mums reikiama kryptimi nepraeinamą plyšių labirintą. Nusimetame kuprines ir žvalgome, kaip jį išpainioti. Surandam įmantrų variantą su keliais nusileidimais ir užlipimais. Grįžtame kuprinių, vos surandame praėjimo variantą ir juo įveikiame ledyno pastatėjimą. Čia vėl pasimato dar vienas labai suplyšinėjęs etapas. Kai kur plyšių tiek daug, kad visa tai atrodo daugiau kaip lediniai bokštai. Dar 45 min žvalgyba ir vėl kelias surastas, vėl pro dešinę pusę, prie nunatakų. Šiuo keliu laviruodami ir šokinėdami per mažesnius plyšius išlipame į daug lėkštesnę ledyno dalį. Čia pasukame dešiniau. Pajudame link pakilimo link mažo plato po Ryt. Byrs perėja. Plyšių nemažai, bet juos sėkmingai apeiname. 18.00 stojame po pat pakilimu į plato. Apsiniaukia ir labai drėgna, be kritulių. Aukštis 4900 m.



Nuotrauka 72. Ledo tarpeklių labirinte.



Nuotrauka 73. Stojame nakvynei ant plato prieš statų pakilimą.

Rugpjūčio 13 d. (21 žygio diena) Rytinė Byrs perėja (3B, 5350 m)

Pakilimas į Ryt. Byrs perėją iš rytinės pusės žymesnių sunkumų nesudaro. Išeiname iškart su katėmis ir apraišais 7.30. Iki 45° statumo šlaitą link mažo plato įveikiame įsimušdami pėdas ir zigzaguodami. Šlaitas yra apie 270 m peraukštėjimo, padengtas firnu ir katės gerai laiko. Užlipame per du praėjimus, atsiveria plato ir puikiai matosi mūsų perėja. Truputį traversuodami į kairę nužingsniuojame iki perėjos. Paskutinis pakilimas iki 50° statumo. Jį nesunkiai įveikiame ryšiais ir dar prieš 11 val. užlipame ant perėjos. Čia greitai pavalgome pietus ir pasileidžiame žemyn.



Nuotrauka 74. Išlipus ant viršutinio plato puikiai matosi kelias į perėją.

Pradžioje, nors gan statu, kokius 200 m sniegu pasileidžiame susirišę ryšiais iki kol šlaito statumas pasiekia apie 60 laipsnių. Nuo čia prasideda apie 500 m aukščio ledinė/snieginė siena. Kabiname virves, kurias nusiimame su išsisukančiu ledsriegiu, arba, kur daugiau sniego, paskutinis nulipa su apatine sauga. Taip iki palėkštėjimo apačioje pakabiname 13 virvių. Paskutiniam apatinėje šlaito dalyje dar tenka peršokti bergšrundą. Po to vėl ryšiais iki ledyno išlėkštėjimo. Taip mes per 5 valandas numetame 700 m aukščio ir paėję iki lygesnės vietos ant ledyno, prieš prasidedant ledokričiui, stojam apie 18 val. nakvynei, tikėdamiesi, kad didžioji perėjos įveikimo dalis jau įveikta. Įsivaizduojame save pasiilgtose vilnijančiose žaliose pievelėse, bei „girdime“ žymiojo beržynėlio Byrs slėnio apačioje sodriai žalių lapų šlamėjimą. Visa tai mūsų turėjo laukti kitos dienos popietėje. Deja, kaip pasirodė vėliau, priešakyje mūsų dar laukė daug „įdomių ir nenumatytų momentų“. Aukštis apie 4500 m. Besileidžiant nuo perėjos sninga.



Nuotrauka 75. Nusileidimas 700m ledo/sniego siena.



Nuotrauka 76. Nusileidimo maršrutas nuo rytinės Byrs perėjos.

Rugpjūčio 14 d. (22 žygio diena)

Kitą dieną susiruošiamo gan anksti nes iš 2008 metų novosibirskiečių ataskaitos žinojome, kad viršutinėje ledokričio dalyje mūsų laukia sunkus praėjimas. Pradžioje žvalgome dešinįjį ledyno kraštą, nes nuo perėjos atrodė matėsi įmanomas praėjimas, taip išvengiant leidimosi per patį ledokritį. Deja, pradžioje daug žadantis praėjimas užsibaigia suspaudimu tarp ledo bokštų ir stačios sienos. Taigi išeiname 8 val., pasileidžiame zigzaguodami palei kairįjį kraštą, kur bent jau pradžioje praėjimas matėsi. Netrukus mes atsiremiam į ledo bokštų labirintą. Leistis tarp jų į 30 - 50 m gylio tarpeklis ir vėl iš jų lipti pagundos nėra. Vėl pasileidžiame į žvalgybą bokštų viršumi ieškoti įmanomo praėjimo. Nemažai paklaidžijus ir pašokinėjus pavyksta išpainioti labirintą iki vietos, kur matėsi nusileidimas iki kairiojo borto. Pakabiname trumputę 10 m virvę ir dar nutiesiam 50 m turėklą su kelių metrų diulferiu gale prie kairiojo ledyno borto. Viską praeiname gan operatyviai ir pusė dvylikos susirenkame ant kairiojo borto.



Nuotrauka 77. Ieškome kelio tarp ledo bokštų



Nuotrauka 78. Labirintu judame link kairiojo ledyno borto.



Nuotrauka 79. Tolimesnis kelias išlipus iš ledokryčio.

Purvinais snieginiais šlaitais sėkmingai leidžiamės žemyn, kurie vėliau pereina į nuobiryną, kuris priveda prie ledinio skardžio. Priekyje žemiau matosi purvini statūs lediniai šlaitai aplipę kartais nusiritančiais akmenimis ir siauras praėjimas per vidurį, į kurį tie akmenys ir nuslysta. Kol vieni stebi, kiek akmenys atakuoja ledinį griovį, vienas be kuprinės išeina atgal aukštyn patikrinti apėjimo

kelio. Stebėtojai tuo metu įsitikina, kad akmenų apšaudymas nėra labai baisus. Leidžiamės žemyn, tam prireikia pakabinti pora virvučių, vieną 30 m tiesiai nuo ledinio skardžio ir kitą apie 20 m statesnėje vietoje jau pačiame lediniame griovyje. Toliau gan lygus ledynas, akivaizdžiai gigantiškų ledo griūčių pėdsakai, po kuriais vanduo išsigraužęs latakus. Čia galima rasti skylių panašių į lavos tunelius. Svarbiausia neužlipti ant labai plonos tunelio sienelės ir neprasmegti. Mes greitai pasileidžiame link išsiilgtųjų berželių. Pakeliui apie 13.30 su pakylėta nuotaika pavalgome pietus, vis tik žygį baiginėjame su stipria ir įdomia 3B perėja.



Nuotrauka 80. Laurynas stebi tarpekį, kuriuo nuolat byra akmenys.

Po to nužingsniuojame iki lygios ledyno dalies. Palaviravę tarp plyšių, prie nestataus ledyno posūkio link šiaurės (į kairę) stabtelim apsidairyti, tačiau kažkaip iškart nesimato lengvo nubėgimo žemyn ir, apskritai, tolesnį slėnį užstoja suplyšinėjusi iškilusi ledyno dalis. Išsivaikštom į skirtingas puses ieškoti nusileidimo. Pasidaro akivaizdu, kad mes esame ant staigiai griūvančio žemyn ledokričio viršaus. Suprantame, kad berželiams ir kitiems jų žaliesiems broliams teks mūsų palaukti. Pradžioje randame nulipimą į kairįjį rankliuftą, bet juo nueiname netoli – prieiname vietą, kur viskas prasmenga po kojomis. Čia iš šono neblogai matosi pats ledokritis, kur penkiaaukščio namo ledo bokštai pasvirę griūva vienas ant kito. Visame ledokrityje jaučiasi labai daug įtampos. Visi ledkalniai ir bokštai turėtų netrukus sugriūti ir koligos dar po kelerių metų pamatys visai kitokį vaizdą. Nors šviesaus dienos laiko liko labai nedaug, mes zonduojame tiesioginio leidimosi pro ledinius bokštus variantą, o taip pat ir apėjimą kairiuoju uoliniu ledyno bortu. Neaišku kiek virvių pareikalautų leidimasis tiesiai žemyn, mes pabandymui pakabiname tik vieną. Žvalgui ja besileidžiant pasidaro akivaizdu, kad viskas per daug pavojingai apšaudoma krentančiais nuo ledinių bokštų akmenimis. Šiuo momentu dar išsijungia ir laikrodis su altimetru. Nusprendžiame ropštis į ledyno bortą ir bandyti pasiekti moreninę kišenę. Tam pakabinam tris virves: vieną į viršų ir dvi traversu link kišenės. Virves kabiname ant kablių ir ant kilpų. Einame visur su katėmis, kurios žymiai geriau nei batai kabinasi į vietomis kietą susigulėjusį nuobiryną.

Kol mes pratraversuojame virves, visiškai sutemsta, o mes vis dar ant 45 laipsnių stataus šlaito, kur negali per daug judėti, kad nenuslystum. Įsižiebiame prožektorius ir jau be virvių traversuojam šlaitu toliau į kairę tikėdamiesi palėkštėjimo, kurį galų gale prieiname. Patraukiam šlaitais tiesiai žemyn link ledyno kišenės, dulka, gerklės perdžiuvusios, dėl nuovargio reikia atidžiai žiūrėti, kur statai kojas, kad jų neišsisuktum. Galų gale prieiname plokščią vietą pilną balto dulkančio smėlio. Dar juo paeiname, kol mums prieš nosį pasibaigia ir pati ledyno kišenė. Leistis ant ledyno nesinori, nes neaišku, kas ten mūsų laukia. Nusprendžiame stoti čia pat. Besileisdami matėme kiek blizgančius akmenis ir ten nuėję randame į kakavą panašaus drumzlino vandens. Stojame 21.30. Aukštis apie 3700 m. Visą dieną geras oras.



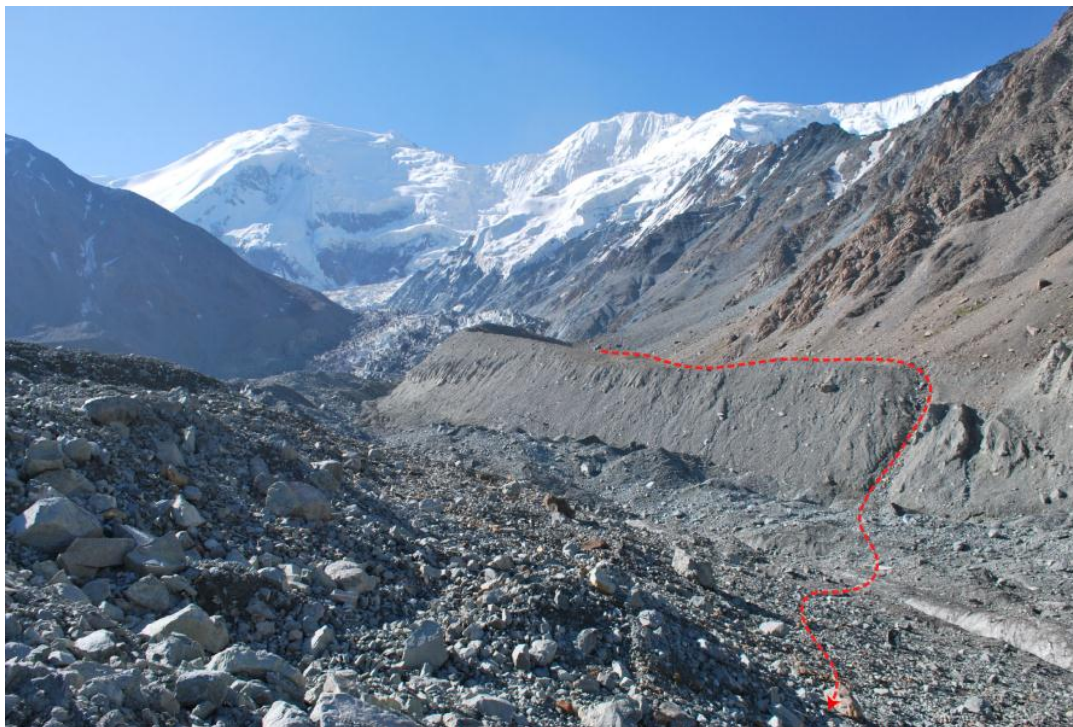
Nuotrauka 81. Traversas kairiuoju ledyno nuobirynu



Nuotrauka 82. Blizgus smėlis, iš tolo atrodo kaip vandens upeliai.

Rugpjūčio 15 d. (23 žygio diena)

Pamiegoję apie 8 valandas 8.30 pajudame žemyn. Nors žinome, kad techniškai sudėtingų elementų nebeliko, bet per pusantros dienos reikia nueiti daug kilometrų ir perlipti per Belkandau perėją. Nusileidžiame į kairįjį rankliuftą. Šiame žygyje tiek daug vaikščiojom įvairiausiais rankliuftais, kad kyla pagunda šį žygį pavadinti „rankliuftų žygiu“. Palyginus nesunkiai kertame morenomis Byrs ledyną ir išlipame į dešinę kišenę. Pagaliau išeiname į žaliuojančias pievas, kuriose daug kvėpiančių augalų. Eidami šia kišene prisirenkame čiobrelių. Spėriai einame palei Byrs upelį. Žemiau upelio slėnis susiaurėja, tačiau visur neblogai galima praeiti akmenimis vienu ar kitu upelio krantu. Atsiveria jau mums pažįstamas Sugran slėnis. Į garsiąją reliktnių berželių giraitę mes nepataikome, matyt ji yra kairiame upelio krante, o mes einame dešiniuoju. Deja, laiko jos ieškoti mes jau nebeturime. Išeiname į taką dešiniojo Sugran upės šlaito terasose. Sparčiai nužingsniuojame prie apleistos atsiskyrėlio trobeles, kur teka upelis. Oras puikus. Čia 13.30 sustojame pietums ir truputi nusiprausti ir apsitvarkyti. 15.30 pajudame pažįstamu taku toliau. Nusileidžiame nuo terasų prie tilto per Sugran ir einame per pievas apaugusias krūmais link Belkandau perėjos. Čia takų labai daug, mat ganosi daug karvių. Sunku pataikyti į taką vedantį į perėją ir mes pradžioje nuklystame. Šiaip reiktų labiau laikytis dešinės. Mes braunamės per krūmus, kol pagaliau išeiname į pagrindinį taką. Juo ir kylame į perėją. Užlipame ant Belkandau perėjos jau visai pavakaryje. Nusprendžiam leisti, kad liktų kuo mažiau kilometrų iki sugadinto tilto, kur mūsų turėtų laukti visureigis. Leidžiamės temstant, labai karšta, visiems žliaugia prakaitas. Savo nakvynės vietos netoli piemens namuko ieškome jau visiškoje tamsoje. Stojam nakvynei ten pat apie 20.30. Ateina pabendrauti ir pats piemuo, kuris papasakoja apie visokius vietinių reikalus, tame tarpe ir apie savo išvykas aukso ieškoti.



Nuotrauka 83. Kertame Byrs ledyną ir išlipame į dešiniąją kišenę.

Rugpjūčio 16 d. (24 žygio diena)

Atsikeliame nelabai skubėdami ir tais pačiais keliais grįžtam iki sugadinto tilto. Pakeliui dar tenka pabendrauti su pasieniečiais. Tiltą prieinam apie 12 val. dienos. Žygis sėkmingai užbaigtas. Čia jau mūsų laukia vairuotojas, kuris beje yra ilgametis imtynininkų treneris, ir bevažiuojant į Dušanbė papasakoja apie įvairias su Tadžikijos imtynėmis susijusias tradicijas. Pakeliui dar užvažiuojam nusimaudyti prie karštų šaltinių, kas labai atgaivina mūsų kūnus ir sielas. Į Dušanbė įvažiuojame jau sutemus. Pavakarieniaujam ir mus nuveža į oro uosta, iš kurio išskrisim anksti kitą rytą.



Nuotrauka 84. Juras Jorudas, Donatas Zigmantas, Laurynas Marcinkus, Irmantas Kašalynas.

5. Išvados ir rekomendacijos

Santrauka. Mūsų grupė šiais metais įveikė VI-os kategorijos kalnų žygį Centriniam Pamyre, Petro Pirmojo kalnagūbrio ir šiaurinės Mokslų Akademijos (Akademii Nauk) kalnagūbrio dalies regione, kurio metu sėkmingai įveikėme keturis sudėtingus elementus: dvi 3B ir vieną 3A perėją, bei 3A kategorijos ryšį susidedantį iš dviejų 3A perėjų ir vienos viršūnės traverso. Maršrutą sudarė trys etapai: prisitraukimas prie Korženevskojos viršūnės per Petro Pirmojo kalnagūbrį įveikiant vieną 3B perėją, ratukas aplink Korženevskojos viršūnę bei išėjimas taip pat per Petro Pirmojo kalnagūbrį, šįkart per kitą 3B perėją. Aukštuminė aklimatizacija praėjo sėkmingai, tik pačioje žygio pradžioje ir aukščiausiam žygio taške (Mušketovo perėja, 6020 m) kai kuriems dalyviams nepavyko išvengti nemalonių pojūčių. Šiais metais iškrito neįprastai didelis kiekis sniego, todėl mums teko labai daug bristi giliame sniege. Kartais nepadėdavo net savadarbiai sniegžengiai, ypač ant stačių snieginų šlaitų. Tačiau, dėl gero visų grupės dalyvių fizinio pasirengimo, pavyko palaikyti neblogą žygio tempą ir praeiti techniškai ir fiziškai sudėtingą bei įspūdingą prisotintą maršrutą.

Žygio planas. Centrinio Pamyro rajonas driekiasi didžiulėje teritorijoje, jo viso aprėpti vieno žygio metu neįmanoma. Mūsų pagrindinis planas buvo praeiti VI-os kategorijos kalnų žygį aukščiausių Pamyro viršūnių regione, ką mes sėkmingai įvykdėme. Taip pat pirminiame plane buvome numatę Korženevskojos viršūnės traversą, pradedant nuo Korženevskojos perėjos ir pabaigiant tarptautinėje alpinistų stovykloje. Deja, dėl neįprastai daug minkšto sniego, padidėjusio lavininio pavojaus bei laiko stygiaus, šio sumanymo teko atsisakyti. Vietoje šio traverso mes praėjome numatytą atsarginį variantą, kuris įjungė kitą 3B elementą – Ryt. Byrs perėją.

Bendros pastabos ir rekomendacijos. Pirmiausia organizuojant kalnų žygį Centriniam Pamyre, susiduriama su problema, kad labai sunku surasti informacijos apie ledynų stovį regione. Tikėtina, dėl globalių pasaulinio klimato permainų, ledynai Pamyre dažnai stipriai pasislenka ir suplyšinėja. Gan lygus ir lengvai praeinamas ledynas gali bet kada tapti sunkiai įveikiamu ledo chaosu. Yra tik kelios perėjos kurias gan reguliariai lanko grupės iš Rusijos ir informacija apie ledynus esančius šalia šių perėjų yra pakankamai patikima. Tačiau, mes pabuvojome ledynuose, kur žmonės nebuvo kėlę kojos apie 20 metų. Surasti patikimą informaciją apie šių ledynų stovį buvo praktiškai neįmanoma. Vienas pavyzdys yra Šini-Bini ledynas, kuris pasidarė žymiai sunkiau praeinamas nei prieš 20 metų. Nors grupė iš Novosibirsko Universiteto įveikė Ryt. Byrso perėją vos prieš ketverius metus, apatinė Byrs ledyno dalis nuo to laiko labai stipriai pablogėjo ir pavirto milžiniškų ledo bokštų sąvartynu. Apskritai, šią perėją, kuri mums suteikė daug įtemptų valandų, rekomenduojame lipti tik labai gerai pasiruošusiai grupei, ieškančiai kažko „ypatingo“. Taigi, planuojant žygį Centriniam Pamyre reiktų atkreipti dėmesį į tai, kad labai sunku numatyti, kiek užims kiekvienas etapas, be to stengtis susiieškoti kuo naujesnę informaciją.

Kaip jau minėta, šiais metais dar pavasarį iškrito labai daug sniego, be to nemažai jo privertė ir paties žygio laiku (ypač Babuškina viršūnės traverso metu). Daugumoje vietų sniegas buvo gana sausas, todėl nesušaldavo ir mums daugelyje etapų teko labai daug ir giliai minti. Kadangi mūsų grupėje tebuvo tik keturi nariai, minti kartais iki krūtinės buvo tikrai nelengva. Tikimės, kad kitiems sudėtingiems autonominio komandinio alpinizmo projektams (kalnų žygiams) susirinks daugiau alpinistų. Mūsų nuostabai, kartais nelabai padėdavo net ir sniegžengiai, ypač stačiuose šlaituose, kur rausiamai tranšėjai pradžių reikėdavo pasidaryti nudaužant viršutinį sniego sluoksnį rankomis. Oro sąlygos šiais metais buvo permainingos ir didesnę pusę laiko mums neteko pamatyti „saulėtojo Pamyro“. Nežiūrint to, mes tikrai pakankamai prisižiūrėjom pribloškiančių vaizdų. Nors ir sniego buvo labai daug, ypatingo lavininio pavojaus nebuvo, ir didelių lavinų stebėti neteko. Sniegas laikėsi neblogai (išskyrus laikotarpį po trijų dienų, kurių metu ištisai snigo). Sunku įsivaizduoti, kaip mes būtume išmynę Babuškina viršūnės traversą be sniegžengių, nes net ir su jais užėmė beveik tris kartus daugiau laiko, nei šis traversas užima palankiomis sąlygomis.

Skiriame šį žygį alpinistės Aurelijos Mozūraitės (1942 - 2011) atminimui.